

JOSE M. PEREZ ANDUJAR  
ARZ. NCLL 87  
SANTO DOMINGO.  
REPÚBLICA DOMINICANA. W. 1

J. Schiffino

---

**RIQUEZA  
FORESTAL  
DOMINICANA**

202

Imprenta "La Floresta"  
SANTO DOMINGO, R. D.  
1927.

18075-10

BNPHU

PD

RV

582.16097293

S 333.r

Carta-prólogo

*del reconocido literato y periodista Señor*

Don Lorenzo Despradel





Embossed text, likely a library stamp or title, appearing as faint, mirrored characters. The text is difficult to decipher due to the embossing and the paper's texture.



Santo Domingo, Febrero 15, 1927.

SR. DON JOSE SCHIFFINO,  
Ciudad.

Distinguido amigo:

Le devuelvo los originales de su libro «RIQUEZA FORESTAL DOMINICANA», que Ud., tuvo la bondad de enviarme antes de darlos a la imprenta, y le declaro con verdadera lealtad que su lectura me ha impresionado de una manera gratísima. Le asigno a ese libro de manera anticipada un verdadero éxito, ya que entre nosotros hasta ahora nadie había emprendido una obra de ese género, tan útil y necesaria para la divulgación, por medio tan eficaz de la riqueza de nuestros bosques.

Desde la época colonial, hasta nuestros días, se han venido haciendo en casi todos los países de la América tropical, estudios importantes y serios sobre la flora de nuestro Continente, pero todos ellos no han tenido sino una finalidad científica, girando en torno de la extensa y difícil Historia Natural, que tanto ha contribuído al desarrollo de las otras ciencias.

Los nombres de Humbold, Mutis, Caldas, Bompland y muchísimos otros sabios de renombre universal, van unidos al propósito de descubrir los misterios de las selvas suramericanas, en relación con los designios de la ciencia.

En nuestra isla solamente Desobartiz en la época colonial inició un estudio de nuestra flora; pero su trabajo se circunscribió a estudiar minuciosamente las propiedades medicinales de las plantas que adornan nuestros bosques y praderas.

En nuestros días, el Señor Rafael Moscoso, se ha dedicado con verdadero interés e inteligencia a catalogar nuestras especies botánicas, de acuerdo con la nomenclatura científica, universalmente aceptada por todos los naturalistas.

El libro de Ud., culto amigo, va por otros rumbos. Ud. ha querido brindarle a la República Dominicana, un libro de utilidad práctica, y lo ha logrado. Es incalculable el beneficio que se le hace a la industria maderera del mundo, ofreciéndole un *VADEMECUM*, en que se contenga la relación de cada uno de los árboles de nuestra flora, con expresión de su nombre científico y el vulgar con que se le designa en nuestra tierra y en los países de nuestra vecindad. El sistema empleado por Ud., facilitará el conocimiento de la similitud existente entre nuestra flora y la de esos países, ya que hasta ahora la diversidad de nombres ha impedido saber cuál árbol nuestro corresponde al que en Cuba, Puerto Rico, Centro América etc. etc., se designa con nombre diferente.

Ese libro, que yo no considero definitivo, sino como el amplio bosquejo de una obra de mayor magnitud, viene a ser el complemento de los curiosos muestrarios de maderas con que Ud. le ha facilitado al actual Gobierno los medios de hacer una propaganda objetiva, práctica y original en el extranjero con respecto a la importancia que tienen nuestros bosques, criaderos de maderas preciosas y de multitud de árboles útiles para las industrias.

Le envió—repito—su manuscrito y quedo íntimamente

convencido de que su libro ha de ser acogido con entusiasmo y verdadero interés por todos los que se den cuenta del bien que ha de derivar la República con esa gallarda y elocuente exposición de una de sus más firmes riquezas: la que se esconde en sus extensos bosques.

Al darle las gracias por la señalada distinción de que me hizo Ud. objeto, le reitero las expresiones de mi más viva simpatía.

Afectuosamente,  
LORENZO DESPRADEL.



Faint, illegible text, possibly bleed-through from the reverse side of the page.

Dos palabras al lector  
que sirven de  
*/INTRODUCCION.*



THE UNIVERSITY OF CHICAGO  
LIBRARY



## *Dos palabras al lector.*

La idea que concebimos en dar a la publicidad este trabajo, data de muchos años atrás y formaba parte del presupuesto al instalar nuestro primer aserradero en Azua por el año de 1907; pero las dificultades con las cuales nos hemos tropezado en esta tarea tan árdua, acompañadas de las continuas luchas por querer sostener una empresa como es la de un aserradero que solo la fuerza de un capital sólido puede hacerla triunfar, nos han paralizado mas de una vez la obra y desde luego esta ha resultado ser una tarea larga, difícil y llena de inconvenientes; mas, como en todos los actos de nuestra vida siempre hemos llevado por lema "LA VOLUNTAD ES MAS POTENTE QUE LA FUERZA" no desistimos jamás de nuestro propósito, y, aunque la hemos interrumpido frecuentemente, siempre ha sido reanudada periodicamente, con mayor brio y confianza. Ultimamente y cuando solo teniamos coleccionados 36 ejemplares de maderas, tuvimos la debilidad de confiar nuestro proyecto á un amigo (cuyo nombre por discreción silenciamos) competente y perito en maderas, y, tras una sonrisa sarcástica, nos dijo: ESTE ES UN TRABAJO DE LCCOS!

Sin embargo, otros nos han alentado despues y entre ellos contamos al malogrado Presb. Don Miguel Fuertes hombre de ciencia, bastante conecedor de la Flora Dominicana, y a quien, verdaderamente, debemos una gran parte del principio de este trabajo ya que con sus consejos y sus opiniones alentadoras nos infundió el valor que nos faltaba para la continuación. Y verdaderamente ¿no resulta cierta la opinión del amigo X cuando hoy describimos una madera, acabada de aserrar, y que a los pocos días sus colores se cambian, unos mas pálidos, otros mas subi

dos, y en muchos casos, una madera descrita blanca hoy se cambia en verdosa mañana? En vista, pues, de estas continuas transformaciones de un día á otro, hemos optado el único, el verdadero y el mas preciso medio de describir cada ejemplar en el momento de aserrarlo a fin de dar una descripción exacta sobre sus colores cuando la madera está verde, haciendo caso omiso de las variaciones que pueda sufrir al volverse seca. Igual sucede, respecto a los pesos.

La misma madera resulta tener diferentes pesos; por ejemplo: Javilla; la albura de esta madera pesa 1300 libra por cada, 1000 piés cuadrados; mientras que el corazón pesa 1600 libra; de modo que el peso de las tablas varía segun las partes que ella tenga mas ó menos de albura ó de corazón.

Y seguiremos confirmando la opinión del amigo X si nos referimos tambien á los nombres vulgares de los árboles. En este punto nos hemos encontrado de lleno en un verdadero laberinto.

¿Como se puede conseguir un ejemplar si aqui se llama A, en P. Rico se llama B. en Cuba C. ect, ect.? Aqui mismo tenemos una variedad de nombres, y, ó unos se les aplican á dos árboles distintos solamente porque estos se parezcan ó al mismo árbol se le dán dos o tres nombres diferentes. Por ejemplo: El árbol "ACEITUNA" en Azua, es el que abunda también en la Pcia. de Sto. Domingo donde se conoce con el nombre de "DAGUILLA"; mientras que el árbol "DAGUILLA" de Barahona y el Cibao no es ni la "ACEITUNA" de Azua ni la "DAGUILLA" de Sto. Domingo. En el Sur de la República es muy conocido por su abundancia el árbol "BARIA" (*Calophyllum Calaba*) y en el Norte no se conoce sino por "MARA".

Y si en la misma República nos encontramos con estos inconvenientes, ¿que diremos si traspasamos las fronteras? Aqui ha sido, pues, donde se han tropezado nuestros esfuerzos con obstáculos muy difíciles de salvar, y solo se podrian remediar efectuando un viaje de estudio por el centro y Sur American cargado ARMAS Y BAGAJES, queremos decir: con el surtido de hojas, flores y nuestra colección de maderas á fin de poder identificar los árboles de nuestra floresta con los clasificados y bautizados ya en otras partes. Pero este

medio que es el único optado en estas obras no somos nosotros los que podríamos llevarlo acabo cuando, para llegar al muy mediano éxito de hoy, después de haber sacrificado en la tarea todos nuestros escasos haberes, nos hemos visto acosados por la miseria mas espantosa mirada con indiferencia por el pesimismo de los que debian y estaban obligados á prestarnos ayuda, sin contar con la mofa de los imbéciles también.

Sin embargo, así como al principio de este trabajo encontramos a un M. fuertes que, conociendo nuestro carácter, nos alentó, también ultimamente tuvimos la suerte y la honra de trabar amistad, aunque tarde, con el Prof. R. Moscoso, único botánico en la República, autor de varias obras una de las cuales nos ha ayudado bastante en esta obra, y quien, hablándonos con su entusiasmo acostumbrado por estas cosas, nos precipitó para la publicación del presente libro. Confesamos también que debido á sus consejos y a sus indicaciones, este ha resultado mas eficiente de lo que al principio soñábamos.

Como jamás hemos tenido la pretención de hacer de este trabajo una obra científica, nos hemos ocupado estrictamente de las maderas de Sto. Domingo, ricas por excelencia y desarrolladas hasta su último grado, describiendo; primero, los árboles mas conocidos en el país, segundo, los mas abundantes y que tengan un fin industrial, y tercero, los que han pasado por nuestra vista y que hemos aserrado en nuestros aserraderos de Azua desde el año 1906 al 1908; en Barahona desde el 1908 al 1916 y en Sto. Domingo desde el 1916 al 1925.

Así pues; nuestra obra no debe considerarse bajo el punto de vista científico, sino puramente sencillo, práctico y comercial. Para el efecto hemos tenido la precaución de ir acumulando ejemplares de maderas para formar varias ó muchas colecciones artísticamente acabadas en cajas de caoba y ofrecerlas a los industriales del ramo en el extranjero ó á cualquier interesado ó particular.

Confiando en nuestra perseverancia y en la buena acogida que el público se dignará dispensarnos en este principio, esperamos ponernos en condiciones de seguir estudiando sobre el ramo, y así podremos mas tardes ampliar



nuestra obra con una segunda edición no solamente mas detallada en las descripciones, sino también con mas ejemplares de maderas; pues, abrigamos el proyecto de efectuar un viaje de exploracion por toda la Republica en busca de nuevos detalles y ejemplares que no hemos podido conseguir hasta la fecha.

Este ha sido el trabajo de muchos años de paciencia y finalmente podemos ofrecerlo al público á quien pedimos benevolencia si no hemos podido llenar sus exigencias.

EL AUTOR

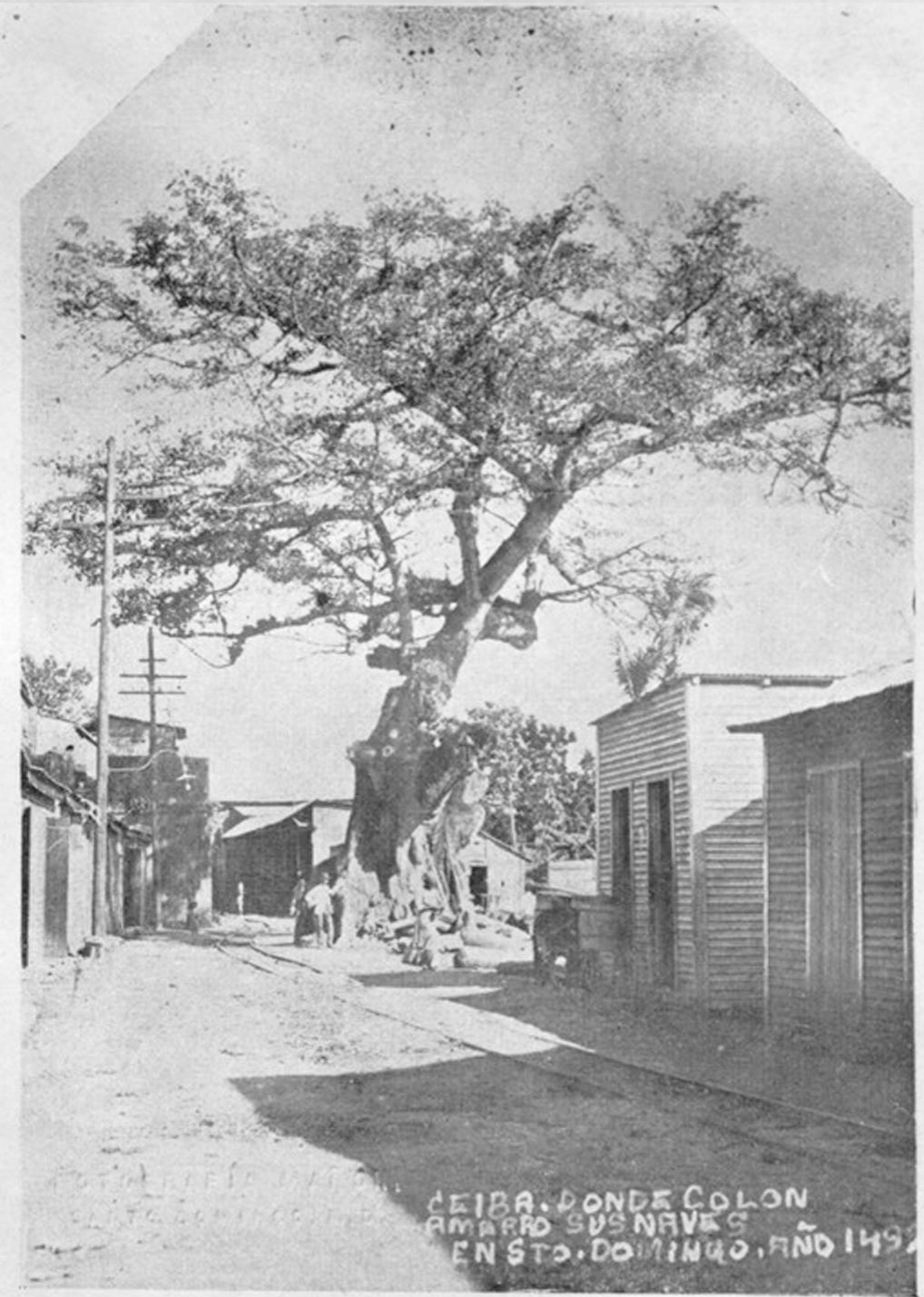
Sto. Domingo, marzo 1 de 1927

**RIQUEZA FORESTAL  
DOMINICANA**

JAMES F. BERRY



FIG. C. 4



Ceiba

Bombacácea

Ceiba pentandra

JOSE M. PEREZ ANDUJAR  
ART. NO. 92  
SANTO D. 1902

# A

JOSE M. PEREZ ANDUJAR  
ARZ. NOVEL 67  
SANTO DOMINGO  
REPÚBLICA DOMINICANA, E. I.

## *Abei*

*Bignomiaceae*

*Jacaranda Sangreana*

*Hedwigia balsamifera*

Cu: palo cochino.

P. R: azucarero de montaña.

BRAZ: parapará.

Madera fuerte a pesar de ser muy suave al aserrarla. Su color es rosado marrón con albura blanca rosada. Siendo el árbol sano y grueso ofrece tablas muy anchas, las que resultan perfectas porque no tuercen.

La madera es bastante liviana, de fibras regulares y rectas y de granos no muy gruesos. El árbol crece hermoso, recto y a una altura de 50 y 60 piés, ofreciendo cañones de 30 y 35 piés con un diámetro de 20 y 25 pulgadas.

En nuestros aserraderos de Barahona y Sto. Domingo hemos tenido la oportunidad de aserrar grandes cantidades de esta madera utilizándose en construcciones de casas y otros usos y podemos afirmar que los resultados han sido satisfactorios.

No resiste el contacto con la tierra.

Abunda en las zonas húmedas de la República. En la Prov. de Azua esta madera se encuentra en el interior hacia San Juan y Las Matas.

## *Abei hembra*

*Cesalpinia* *sf*

*Pterocarpus* *excelso*

Un similar del antecedente diferenciándose en el color que es un poco más claro y además porque las hojas constituyen un gran alimento para los animales.

Esta madera como la antecedente es muy solicitada tanto para las obras de carpintería como para las de ebanistería.



## A

### Acana

*Sapotacea*

*Mimusops globosa*

*Achras dissecta*

Gu: jaimiquí, jocuma.

P. R: ácana, ausubo, balatá, mameyuelo zipote.

VEN: balatá, purgo.

BRAÑ: balatá, chaná, mirapirang.

Madera muy dura, de un color rojo oscuro, podríamos decir: color de sangre. La albura es de un amarillo que vá oscureciendo a medida que se acerca al corazón. Sus tablas no resultan aptas para trabajos comunes porque son pesadas, sin embargo es inmejorable para vigas, soleras y armazones de casas. Es incorruptible en la tierra y la recomendamos para postes, y traviezas. La hemos sometido a un experimento práctico en el agua salada durante 4 años y resulta propia para pilotillos de muelle. Es muy susceptible al pulimento, y si no fuera tan pesada produciría obras de mérito en ebanistería. De contextura compacta y grano fino, no raja fácilmente aunque sus fibras son rectas y muy regulares. El árbol crece derecho y frondoso, y obtiene su desarrollo máximo de los 15 a los 20 años, según la clase del terreno donde se produce. Abunda tanto en las zonas húmedas, como en las secas, y más que en ninguna parte en la Prov. de Sto. Domingo y Samaná. Sus troncos alcanzan un largo de 40 piés con un diámetro de 14 a 16 pulgadas resultando por lo regular siempre sanos.

Esta especie, puramente tropical, es la que más abunda en la República; las demás especies que alcanzan alrededor de 8 son oriundas de Mauricio.

### Aceituno

*Bignoniacea*

*Tecoma pentaphylla*

Cu: palo blanco, roble blanco, roble de yugo.

## A

P. R: roble de yugo.  
VEN: apanate, roble colorado.  
COL: ocobo.  
PAN: roble de sabana.  
GUAT. mano de leon, matilisquate.  
HON: macuelizo, cortes.  
MEX; amape, maculiz prieto, mano de leon, maria blanca, palo de yugo, roble blanco.

Arbol bastante frondoso y bien desarrollado que nos ofrece una madera compacta, de fibras muy finas y regulares, bien fuertes y podemos decir: BIEN AMASADAS. Por esta razón se usa mucho en la construcción de yugos para bueyes, la recomendamos también para hormas de zapatos y por ser muy liviana la creemos excelente para modelos en las fundiciones.

El color es cenizo claro con betas onduladas más o menos oscuritas. Este color, un poco más claro es parecido al roble prieto "CATALPA LONGUISILICUA". Sus fibras son más rectas y uniformes no reparadas a primera vista. Es susceptible al pulimento después de cuya operación las fibras se nos presentan más acentuadas. Así pues esta madera es digna de ser estudiada detenidamente pudiendo servir para varios usos industriales. Se encuentra en toda la República, pero más desarrollada y más abundante en los terrenos húmedos.

## Aceituna.

Madera blanca perfecta de fibras y granos gruesos. Para forros de casas ofrece unas tablas primorosas pero de muy poco tamaño desde luego que el árbol crece defectuoso y no muy grueso. La madera es muy apta para la fabricación de papel, así pues, la siembra de este árbol produciría beneficios a los que se ocuparen en ello, ya que su desarrollo es rápido y no requiere atención.

Crece tanto en los terrenos húmedos como en los áridos, y en el término de siete á diez años puede ofrecer cañones de 20 a 25 piés con 12 a 15 pulg. de diámetro.

## A

## Algarrobo

*Cesalpinea**Hymenea Courbaril*

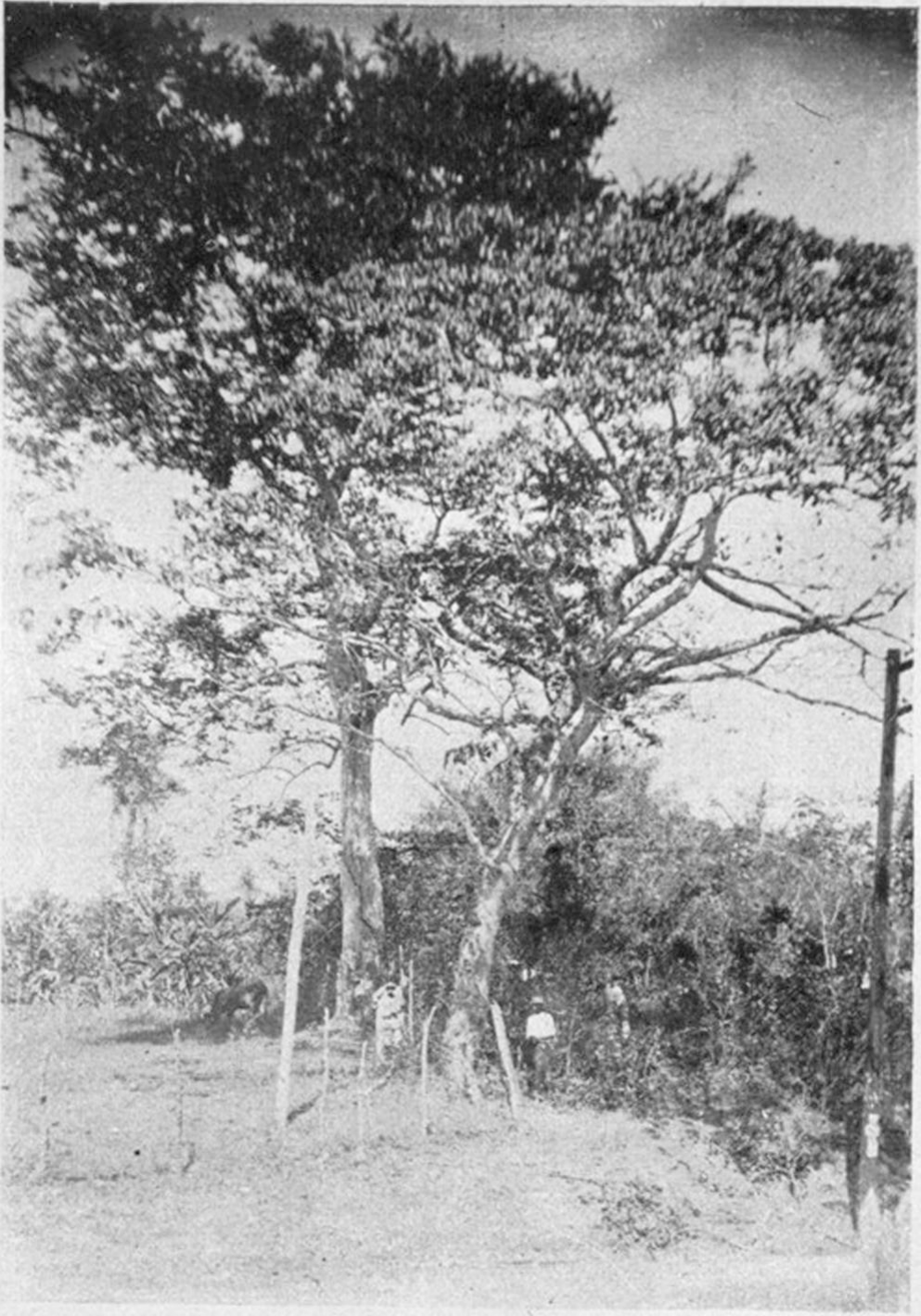
- CUB: algarrobo, ciruelo.  
 P. R. algarrobo, jatoba.  
 VEN: algarrobo, corobore.  
 COL: algarrobo, nazareno.  
 PARAG: arati.  
 TRI: locust, courbaril, algarrobo.  
 MEX: algarrobo, cuapinole.

He aquí una madera que su explotación podría proporcionar inmensos beneficios. Siendo abundantísima en todo el territorio de la República, y conocidas ya sus buenas cualidades, nos ha extrañado el que nadie se haya ocupado en sacarle ventajas. No solamente es apta para todos los usos en el país, sino que también es muy solicitada en el extranjero, donde su aplicación está reservada para la fabricación de muebles de lujo. En nuestro reciente viaje de exploración por el Este, tuvimos la satisfacción de ver esta madera en el "CENTRAL ROMANA" cortada en una forma casi caprichosa; pues pudimos admirar la belleza de sus colores variados en un tablon de 2" de grueso abarcando la circunferencia entera de un tronco de 94" de diámetro; de modo que este gran disco esmeradamente pulido y lustreado á puño, nos presentó los preciosos colores de amarillo claro y amarillo oscuro, divididos por fajas desiguales interrumpidas de trecho en trecho unos negros, otros de un color achocolatado mas ó menos oscuro, mas ó menos claro y todos estos colores, acentuados en el centro del palo, van desvaneciéndose a medidas que se acercan a la albura, la que termina con un amarillo claro escaso de manchas. Pero lo que mas llamó nuestra atención fué el no haber descubierto en toda su superficie ni siquiera una señal de rajaduras, llamadas comunmente "vientos", defecto indispensable en los cortes atravezados de cualquier palo.

El árbol crece derecho y alto, pero no muy frondoso, y



FIG. A 1.



**Algarrobo**

Cesalpiniaceae *Hymenea courbaril*

**Javilla**

Euforbiaceae *Hura crepitans*





## A

su tronco puede alcanzar un largo de 45 a 50 pies con un diam. de 9 pies; albura muy pronunciada de un color amarillo oscuro, y tanto mas acentuado cuanto mas se acerca al corazón. Fibras encontradas, muy compactas que no permiten rajaduras; por cuya razon se utiliza con muy buenos resultados para engranes de trapiches y molinos y para manzanas de carretas, sin contar que sus tablas y cuarterones resultan inmejorables para construcción de casas y para cualquier obra de carpintería. Abunda en toda la República. —Véase figura A 1.—

### Almácigo

*Burseracea*

*Bursera Gumifera*

- CUB: almácigo, czechisbú.  
P. R. almácigo, jiñocuabo.  
CUR: caricarito, mara blanca, mara colorada.  
URUG: caraño, gommier.  
VEN: indio desnudo.  
COL: chibou, reshalamona, jiñocuabo.  
C. R. jiñocuabo, jinote.  
SAL: jioite, palo de jioite.  
HOND: chinacahuite, palo chino, palo jioite.  
MEX: chaca, piocha, torote.

Madera muy abuntante en todo el territorio de la República, sin embargo la fuerza de su cuantía se encuentra en las costas y en la isla Saona. Es una madera liviana y fofa a propósito para fabricación de cajas para las industrias nacionales—Durante 14 años hemos venido explotándola en este ramo en nuestros aserraderos de Barahona y Santo Domingo, y el resultado ha sido satisfactorio—El arbol es bastante alto; crece derecho y por lo regular siempre sano—Alcanza un diámetro de 24 a 26 pulg. y produce una madera blanca y sin manchas; durante muchos años Hemos usado esta madera en nuestros aserraderos para la elaboración



## A

de cajas o envases de productos nacionales: fabricas de jabon, velas, licores, etc. etc y con buenos resultados—El arbol es muy conocido y abunda en todo el pais.

### *Aguate*

*Laureacea*

*Persia gratissima*

Arbol frutal cuya madera de un color blanco con tendencia a amarillo rojizo no tiene usos conocidos; y además no se podría obtener ningun resultado producente de ella porque el arbol crece torcido y de poco diámetro, Se siembra por semillas, y como sus frutas son riquisimas y muy solicitadas en el extranjero, el campesino podría dedicarse a su cultivo para obtener bastantes beneficios.

Produce frutas a los 4 o 5 años de sembrado.

### *Anacaguita*

*Esterculiaceae*

*Sterculea carthagenensis*

CUB: anacaguita, camaruca.

P. R. anacaguite.

VEN: cacaguito, cumaruco.

COL: camajonduro, camajurú.

MEX: bellota.

BRAZ: pao rei, chicá.

Arbol muy coposo que se produce con rapidéz en toda la República—Se eleva bastante alto alcanzando un diámetro de 20 a 25 pulgadas. Si se prestara especial atención a la siembra, se podrían sacar inmensas ventajas; y nosotros lo aseguramos así por experiencia, pues hemos tenido la ocasión de sembrar una de sus semillas en el terreno de nuestro aserradero de Sto. Domingo en el año de 1916 y actualmente: 1927, este ejemplar nos ofrece un cañón de 25 piés de altura con una circunferencia (a los 12 piés) de 48 pulgadas.

## A

Se compone de 2 cuerpos siendo la corteza bastante gruesa y el corazón de una sola masa produce una madera blanca de fibras rectas y granos finos—Al igual que el jobo y la jabi-lla se puede sembrar también para postes vivos y por esta-cas; ya grandes y cuidados con esmero forman arboledas en la scarreteras que prestan hermosura al campo y mucha som-bra a los animales. Aunque la madera que se podría obte-ner de este árbol es liviana y algo fuerte, no la recomen-da-mos para fabricación de casas porque es muy propensa al COMEJEN.

### *Almendrón*

*Ramnacea*

*Prunus occidentalis*

CUB: cuajani.  
P. R. almendrillo.  
MEX: capulín.  
GUAT: cerezo.

Arbol abundante en toda la República. Crece muy fren-doso y bastante alto. Su tronco muy derecho y de pocos nudos, puede alcanzar un largo de 30 y 40 pies con un diámetro de 15 y 20". Es de corteza rugosa y cuarteada, color rojo oscuro por fuera y rosado por dentro—se des-prende por si sola dejando una epidermis muy fina adhe-rida al palo—La madera es rosada clara con la albura casi blanca bastante pronunciada—grano bastante fino y sus fi-bras, fina, también, son un poco fibrosas, esto no implica que se la pueda usar para trabajos de ebanistería—Es bas-tante recomendable para horcones y pilotillo, pero a nuestro parecer debe usarse en tablas y vigas para cuyos fines resul-ta una madera excelente—Se encuentran bastante en toda la República. En el Este se llama Sapotillo; en el Cibao: Almendrón.

# A

## *Almendri'lo*

*Ramnasea*

*Laplacea curtyana*

CUB: almendro criollo, almendrillo.

P. R. almendro criollo.

CENTRO AMERICA: almendro.

Arbol grande y frondoso cuyo tronco es idéntico al ejemplar descrito anteriormente, diferenciándose por la corteza que es rugosa y desprendida en partes—Tanto por el color como por las fibras y granos de su madera, se confunde con el «almendrón» (*PRUNUS OCCIDENTALIS*), y solo se puede clasificar por el olor al desprendérse la corteza, olor exactamente igual al de la almendra amarga de Europa.

Sus retoños delgados, por ser muy olorosos y muy fibrosos son muy solicitados para usarse como escobillitas en la limpieza de la dentadura.

Como hemos dicho ya que es idéntico al ejemplar antecedente, su madera sirve y se utiliza para los mismos usos.

Abunda en toda la República.

## *Almendro de la India*

*Combretacea*

*Terminalea catalpa*

Arbol originario de la India, por cuya razón toma este nombre. Su tronco por lo regular es recto alcanzando un largo de 30 y 35 piés con un diámetro de 15 a 18 pulgadas. La madera es blanca con unas imperceptibles sombras rosadas y cenizas. Sus fibras son rectas y regulares de granos algo finos. Proporciona unas tablas de medianas dimensiones, pero no se utilizan porque son propensas al comejen.

Estos árboles son preferidos para adorno de parques y ala medas, primero porque se desarrollan con mucha facilidad y



FIG. A 2.



Almendro

Sapindacea Mel. coccia bijuga

Limoncillo

Combretacea Terminalia catalpa





## A

segundo por la estética poco comun que presentan sus ramas distribuidas por secciones de mayor a menor en forma de paraguas.

Produce una fruta muy aceitosa y de forma y sabor iguales a los de las almendras de Europa. —Véase Fig. A 2.—

### *Anisillo*

Madera más dura que blanda, de un color amarillo claro, casi blanca y corazón muy pequeño color de chocolate. El árbol crece derecho y sano, alcanzando un largo, en el cañon, de 25 a 30 piés con un diámetro de 10 a 15 pulgadas. Es inmejorable para armazones de casas y tablas interiores. Las fibras de la albura son rectas regulares y un poco fibrosas, mientras el corazón es durísimo de grano muy fino. Por el año 1908 utilizamos esta madera en Barahona en la construccion de una de nuestras casas, actualmente en un viaje de estudios por el Sur la hemos observado detenidamente encontrándola intacta (19 años).

### *Anón de río*

Arbol no muy grande, sin embargo puede ofrecer un tronco de 15 a 20 piés —generalmente torcido— con un diámetro de 10 y 12 pulgadas. La madera es amarilla clara con vetas de un amarillo más subido y lustroso, y el conjunto está salpicado de rayitas capilares en grupos más o menos distanciados—Es muy fibrosa, pero de grano fino lo que la hace bastante compacta y fuerte. Con su corteza se hacen sogas las que resultan inmejorables por su fortaleza, y muchos campesinos la confunden con la majagua «HIBISCUS HILIACEAS». Su uso común es para leñas y carbón aunque la hemos visto en algunos talleres de carrocerías destinada para manzanas de carretas.

Siendo muy fibrosa y compacta, podemos recomendarla para



## A

arcos y varillajes de coches. Se produce con facilidad y es muy abundante en las márgenes de los ríos y las costas.

### *Anon*

*Anonacea*

*Anona squamosa*

CUB: bagá, anón

P. R. corazón, cayur, gnanábano cimarron, anón

GUAT: anonillo

HOND: anonillo.

Arbol frutal cuya especie se encuentra en todo el territorio de la República tanto en la zona húmeda como en la zona árida, más no en cantidades que puedan llenar las exigencias de una explotación en el caso de que esta se desarrollase a su favor. El árbol crece imperfecto aunque por lo regular siempre sano y cuyo tronco puede alcanzar un largo de 15 a 20 piés con un diámetro de 10 a 12 pulgadas. Tiene poca albura y su madera muy fibrosa, de un grano no muy grueso, aunque liviana, es resistente y no raja fácilmente. Su color blanco tiene una tendencia a un amarillo pálido. A nuestro parecer podría utilizarse para la fabricación de papel; para el efecto sería necesario una producción satisfactoria sin embargo su desarrollo, aunque rápido, requiere cuidados para obtener un tronco derecho y sano.

### *Alilaila*

*Melia sempervirens*

Primoroso arbolito silvestre que sirve de ornato. Su madera es rosada clara, un tanto blanda y liviana. No tiene uso conocido.

# A

Se produce con mucha facilidad mediante semillas y sus frutos son redondos, pequeñitos y venenosos.

Alcanza una altura de 15 á 20 piés con un diámetro no más de 8 pulgadas.

## Amacei

*Copaifera*

*Copaifera officinalis*

CUB: copaiva.

P. R. masa, palo de aceite.

VEN: aceite, cabimba.

PAN: caniva.

Arbol grande y frondoso; madera bastante dura de un color amarillo con manchas de un amarillo canario y fajas rosado claro y rosado oscuro según la edad del árbol y el lugar donde se desarrolla. Se compone de 3 cuerpos, sin embargo podemos considerarlo de 2 a causa de que la albura es muy insignificante—Se produce con facilidad en los terrenos húmedos, y sus cañones pueden alcanzar un largo de 30 a 35 piés con un diámetro de 20 y 25 pulgadas. Su peso es más liviano que pesado, por cuya razón ofrece una madera excelente para fabricación de casas No tuerce; tiene fibras rectas y granos finos y podemos recomendar sus tablas que resultan inmejorables para puertas y ventanas—Es susceptible al pulimento, y se puede usar para obras de ebanistería, las que resultan preciosas por las manchas de diferentes tonos en colores amarillo y rosado, más o menos claro, más o menos oscuro. Por lo regular estos dos colores son los que predominan siempre, aunque esta madera talvez es la q. los presenta más variados que ninguna entre el amarillo color canario y el pálido hasta llegar a blanco, y el rosado claro y el rojo oscuro hasta llegar casi a negro. Se encuentra en toda la República pero abunda más en la Prov. de Sto. Domingo y el Este.

Por las incisiones y heridas practicadas en su corteza se

## A

puede extraer un líquido blanco, aceitoso y aromático, que produce la OLEORRESINA, llamado: BALSAMO DE COPAIVA, que hoy viene usándose contra la blenorragia.

Abunda en toda la Republica e inconcientemente su madera se está explotando en traviezas sin darse cuenta, tanto los compradores como los vendedores, que ella no sirve para este uso ya que no resiste el contacto con la tierra.

### *Aguacatillo*

*Laureacea*

*Laurus borbonia* o  
*Nectandra leucanta*

CUB: aguacatillo.

P. R: aguacatillo.

GUAT: aguacatillo.

HOND: guambo.

Arbol abundante en las Provincias de Santo Domingo y en las del Cibao y Samaná.—Ofrece una madera preciosa para muebles de lujo—El color de ella es amarillo pálido; presenta las fibras muy pronunciadas formando remolinos y ondulaciones mas o menos oscuros de tamaño y formas caprichosas.

Se presta para un esmerado pulimento—Con pena la hemos visto exportar en trozos de traviezas y en nuestros viajes por el interior la hemos visto destinada tambien a los hornos carboneros.

El arbol de pocas ramas alcanza una altura de 40 a 50 piés, ofreciendo un tronco de 25 a 30 pies con un diámetro de 12 a 15 pulgadas.

### *Anoncillo*

Primorosa madera de color amarillo canario y exactamente igual a la mora (*CHLOROPHORA TINCTORIA*) pero no



## A

pierde como ésta su color natural; y por lo tanto, siendo susceptible al pulimento puede adaptarse con éxito a los trabajos de ebanistería.

Es de contextura fuerte, y aunque sus fibras son gruesas, prestan la ventaja de ser entrelazadas y muy apretadas, lo que permite de que pueda tornearse fácilmente presentando trabajos acabadamente esmerados. A nuestro parecer podríamos recomendarla a los talleres de carrocerías no solamente para ruedas y rayos, sino también porque, siendo flexible, puede servir para arcos y varillajes.

Se utiliza mucho en los Ingenios de Azúcar para manzanas de carretas, y para todos los fines que requieren una madera sólida y de mucha duración.

### *Arraiján*

*Myricaceae*

*Myrica cerifera*

CUB: arraigán, árbol de la cera.

VEN: gateado.

COL: diomate, marfil vegetal.

Arbol no muy grande que se produce en los terrenos áridos desarrollándose a una altura de 25 a 30 piés y ofrece un tronco no más de 15 con un diámetro de 10 a 12 pulgadas. La madera, bastante resinosa, es muy consistente, y podemos recomendarla para pilotes y traviezas, a pesar que, siendo susceptible al pulimento, sería inmejorable para adornos de muebles y obras de tornería. Su color es cenizo y sus fibras entrelazadas forman remolinos de un cenizo más oscuro toda vía.

Se destina para horcones y zocos de casas y como abunda en las Provincias del Este, nosotros la hemos visto allá explotándola para traviezas y aprovechando las ramas para carbón.

### *Ausubo*

Primorosa madera, abundante en la Provincia del Seybo.

## A

Es completamente blanca y, aunque muy fibrosa, presenta el grano muy fino, lo que permite un alto pulimento dando un brillo cristalino. Tuvimos la oportunidad de regalar a un amigo una tabla de este ejemplar que la solicitó para confeccionar un tablero de AJEDREZ, y luego hemos visto el trabajo acabado que resultó preciosísimo, pues, es admirable el contraste del blanco del « ausubo, » con el casi negro del « nogal » ( Junglas jamaicensis, ) cuya madera se usó en la misma obra.

El árbol es hermoso, bastante desarrollado, muy frondoso y ofrece un cañon de 20 a 25 pies con un diámetro de 12 a 15 pulgadas.

A nuestro parecer su madera puede servir para la fabricación de papel.

Al igual de otros ejemplares, no hemos podido obtener hasta la fecha su nombre científico; sin embargo persistiendo en nuestro propósito, estamos seguros de ofrecerlo en una próxima edición.

— 000 —

## B

### *Baitoa*

*Ulmacea*

*Phyllostylon brasiliensis*

CUB:	jatía
TRI:	bois blanc
MEX:	serón
BRAZ:	pao branco
VEN:	membrillo
ARG:	palo amarillo, palo blanco, tata grande

Arbol bastante abundante en el Norte y Sur de la República. El cañon alcanza un largo de 20 a 25 piés y un diámetro de 11 a 12". Lástima que no sea más desarrollado, pues su madera es blanquísima, sin manchas, y sus fibras compactas y entrelazadas no permiten que las tablas se rajen. Es susceptible a un alto pulimento y al mismo tiempo permite que se doble fácilmente pudiendo dársele la forma que se desee; por esta razón sirve para muebles que requieren dobleses y formas desiguales, como por ejemplo: sillas, mecedoras, ect. ect. Después de seca es durísima y no permite clavos. Es muy solicitada en los talleres de carreterías, siendo inmejorable para atravesaños, largueros y camas de carretas resultando ser una madera de una consistencia a toda prueba. Hasta el año 1906, sea porque fuese desconocida en el extranjero, sea porque se ignoraba su existencia en esta República, la baitoa no tuvo mercado fuera del país, sin embargo, en una exportacion de caoba que hicimos desde Barahona para Inglaterra, tuvimos la idea de enviar algunas piezas de muestras, y, habiendo tenido una buena acogida, desde entonces se viene exportando con buenos resultados. Inquiriendo luego los datos sobre los usos a que se destina en el extranjero, hemos llegado a saber que se utiliza para las obras en que se necesita una madera susceptible a moldearse sin que se estille, como por ejemplo; arcos, varillas, barriles, ruedas, armazones de coches, etc. etc. Sometida a pulimento, su aspecto es digno de admiración.



## B

Se encuentra abundantísima en las zonas aridas, y en demasía en la Prov. de Monte Cristi.

### Bera

*Zigori'acea*

*Guaiacum verticale*  
« *arboreum*

CUB: guayacancillo  
P. R: guayacán-vera  
VEN: vera, ageituna, berra

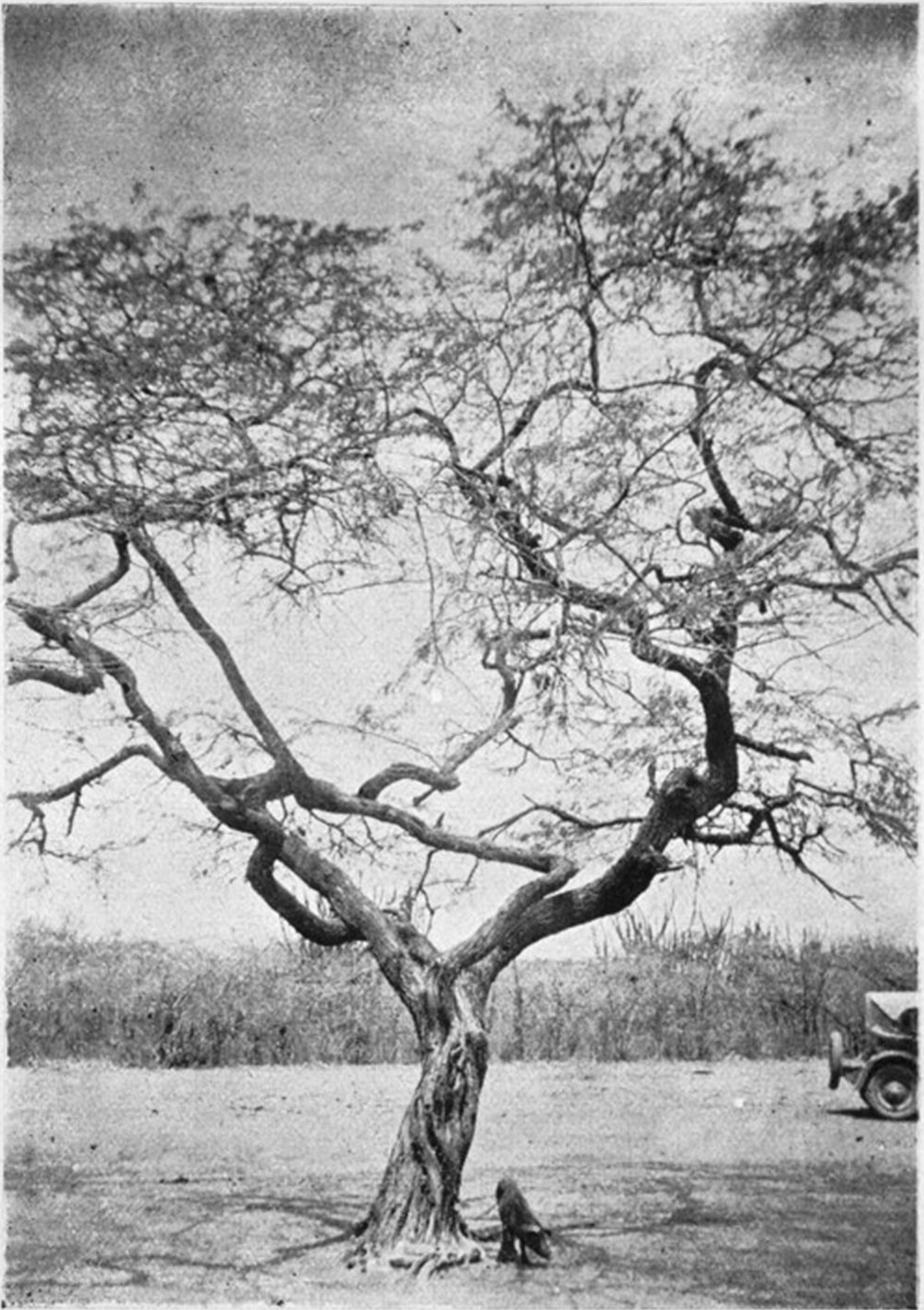
Madera muy dura similar al guayacán, tanto que muchos preguntan qué diferencia existe entre ambas maderas.

Pues bien; para un experto en maderas esta diferencia la descubre a primera vista; mientras la corteza del guayacán es verdosa y manchada de cenizo, la de la Bera es toda ceniza con manchas negruscas—por otro lado el corozón del primero es color de chocolate casi negro, y el de la segunda es color chocolate con tendencia a un rosado oscuro; sin embargo tanto el uno como el otro sirven para los mismos fines en las industrias fabriles. La República Dominicana efectúa grandes exportaciones de estas dos clases de maderas formando así una de las fuentes de riqueza más importante de nuestros bosques.

### Botoncillo

Arbol bastante desarrollado y frondoso y puede ofrecer un tronco de 20 a 25 piés de largo con un diámetro de 12 a 15 pulgadas. La madera es fuerte y dura color amarillo almagra do, y sus fibras encontradas se arremolinan en pequeños nudos que aparecen de trecho en trecho. Aunque es susceptible al pulimento, solo se utiliza en el país para hercones y traviezas, y sin embargo podría utilizarse para obras de tornería

FIG. B. 1



Bayahonda

Meliacea

Acacia formosa







## B

ya que sus granos son muy finos y compactos ofrece unas obras acabadas. Debido a la inconciencia de nuestros campesinos, su mayor cuantía se utiliza para carbón y leña.

### Bayahonda

*Mimosacea*

*Prosopis juliflora*

CUB:	aroma
VEN:	yaque negro, cují
NIC:	acacia de catarina
PAN:	manca-caballo
SUR AME:	algarrobo
CUR:	cojí wawalú
MEX:	tornillo, mezquite, colorado
ARG:	árbol negro, barba de tigre

Madera dura, incorruptible en la tierra. Se compone de 3 cuerpos, siendo la albura tanto mas pequeña cuanto más desarrollado sea el palo. La albura es blanca con una tendencia a un amarillo oscuro; y el corazón es color de chocolate oscuro, con betas más o menos negras. Su madera no sirve para tablas porque además de ser pesada, raja con mucha facilidad aunque no tuerce. Habiendo sido sometida a pruebas y exámenes en el extranjero es muy solicitada para traviezas de ferrocarriles, cuyas compañías ofrecen pagar precios especiales y muy elevados por esta clase de madera. Sus cañones por lo regular crecen no muy altos, y algo torcidos en su mayoría, por cuya razón solo tiene aplicación para pilotillos, estantes, traviezas y zocos de casas.

Sus frutos en bainitas parecidas a las de las habichuelas sirven de comestible a los animales; sin embargo hay que tener cuidado de q. estos no beban seguidamente después de haberlas comido porque les producen dolores agudos hasta causarles la muerte.

## B

Abunda mucho en las Prov. de Azua, Barahona y Monte Cristi.

—Véase Flg. B 1.—

### *Bayahonda carambomba*

*Mimosacea*

*Vachelia farnesiana*

CUB: aroma blanca

P. R: aramo.

Madera dura, compacta aunque un poco fibrosa. La albura es color amarillo cenizo, muy poca y escasa por cierto, de modo que el palo es todo corazón, color rosado sucio salpicado de puntitos y rayitas negruscas.

La madera solo es utilizable para pilotillos cortos y traviezas, ya que el árbol no crece muy alto y solo llega a un diámetro de 8 a 10". Se conceptúa como madera incorruptible en la tierra.

Sus frutos, iguales a los de la Bayahonda «*Prosopis juliflora*», constituyen un alimento para los animales.

## Baría

*Cusiacea*

*Calophyllum calabu*

CUB: ocuje

P.R: palo maría

VEN: cachigamo, maría

TRI: galba, galopa, crabwod

C. R: María

NIC: santa María, krassa

MEX: cedro cimarrón, leche de María

SAL: María, varillo.

Madera dura, de 3 cuerpos siendo la albura de un grueso

## B

insignificante relativamente al corazón. La albura es de un color amarillo rosado y lo demás, rojo, color de sangre, un poco más subido que el color de la caoba con la cual se confunde fácilmente, y solo se diferencia de esta por las fibras que son más ordinarias y encontradas y por estar salpicadas de vetitas capilares conteniendo una resina pegajosa, que le dá un aspecto agradable a primera vista. No sirve para tablas y cuarterones delgados y largos porque tuerce demasiado; sin embargo es inmejorable para pértigos de carretas y atravesanos de las mismas. Es muy solicitada por los Ingenios de azúcar que con preferencia a toda otra clase de madera, la utilizan para pisos de carros en tablonés de 1 ½" de grueso. Resiste la inclemencia del agua y del aire y la podemos recomendar para pisos de puentes. Lo que acabamos de decir es por experiencia, pues en el año 1916 suministramos esta madera a la Dirección de Obras Públicas para la terminación del puente Ozama, y actualmente se encuentra intacta en esta obra cuando las demás maderas que se utilizaron han sido renovadas varias veces. El árbol es primoroso, y los cañones crecen derechos y sanos pudiendo alcanzar un largo de 40 a 50 pies con un diámetro de 30 a 40 pulgadas. Habiendo tenido ocasión de estudiar detenidamente esta madera, podemos recomendarla para todas las obras en las cuales se necesita una madera consistente, liviana en parte, duradera y fácil de trabajar. Se encuentra en abundancia en toda la República.

—Véase Fig. B 2.—

### Brasil

*Leguminosa*

*cesalpineae bijuga*

CUB: brasil, guacamayo de costa, palo negro

P. R: brasileto

VEN: brasil, brasiletto

COL: azulillo

MEX: brasil, palo de tinta, palo de campeche

Árbol no muy grande que alcanza una altura de 25 a 30



## B

piés a pesar que el tronco puede llegar hasta 20". Suministra una madera muy dura, color de naranja subido con tendencia a un rojo oscuro, betonado de un anaranjado más palido y filetes oscuros. Preciosa después de un pulimento, porque es de fibras rectas y muy compactas.

No raja fácilmente, por cuya razón resulta inmejorable para obras de tornería. Pertenece a la clase de madera tintórea, por lo tanto podría ocupar un ramo en las maderas de exportación. Se desarrolla en las zonas secas y próximas al mar; es esta la causa, tal vez, del porque toma en Cuba el nombre de "GUACAMAYA DE COSTA".

### *Brucal*

*Papilionacea*

*Erythrina corallodendrum*

- CUB. búcare, b. espinoso. piñón espinoso, p. florido, p. milagroso  
P. R: búcare, palo de bello, piñón espinoso  
VEN: búcare, pericoco  
TRI: madre de cacao, búcare  
COL: búcaro, cachimbo, chocho colorado, ceibo, pisamo  
NIC: elequene  
SALV: ahuejote, pito, quilite  
MEX: zumplantle  
PERU: pisonai.

Arbol corpulento y muy coposo, sin embargo no crece muy alto, y solo ofrece un cañon de 25 a 30 piés con un diámetro máximo de 36 a 40 pulgadas. Su madera es blanda, muy fibrosa con nervios capilares amarillosos más duritos que la masa la cual es de un color blanco con una pequeña tendencia, muy mínima, al amarillo. El color es uniforme en todo el palo desde que se desprende de la cáscara hasta el corazón. Durante diez y siete años hemos usado constantemente esta madera en nuestros aserraderos para la

FIG. B 2



Baria

*Clusia*

*Calophyllum calaba*





## B

fabricación de cajonería y nos ha prestado bastantes y buenos resultados. Crece con facilidad y se desarrolla en muy corto tiempo, por cuya razón se utiliza para sombra en los cafetales; sin embargo, después de obtenido sus favores, y cuando ya los cafetos no lo necesitan, es indispensable deshacerse de él porque sus troncos toman proporciones enormes y sus raíces se extienden demasiado. Hemos sometido esta madera a la consideración de varios centros pape-leros de los EE. UU. y ha merecido el calificativo de apto para esta clase de industria, y en una de nuestras conferencias en la Cámara de Comercio de Sto. Domingo tuvimos el honor de desarrollar un plan en favor de los beneficios que podría reportar a la República el cultivo y la siembra de estas clases de árboles, cuyas maderas se prestan para diversas aplicaciones.

### **Baiatá**

(Véase *Acana*)

*Cábirma**Meliacea**Guarea trichilia*  
*Trichilia moscata*

CUB: negra cuba, yamas  
 P. R: guaraguao, acajón  
 TRI: cachimbo, redwood  
 VEX: trompito  
 COL: trompillo, bili bili, guamo cimarrón, mestizo  
 MEX: guaraguao, cedrillo cimarrón, trementino.  
 BRAZ: atauba, gito, preta

Madera de 3 cuerpos, más dura que blanda; color de vino su interior, y la albura, bastante pronunciada, es amarilla rosada. Es muy olorosa cuando se está aserrando, pero su olor bastante agradable lo pierde a medida que se va secando. El árbol, cuyo tronco alcanza un largo de 30 a 35 pies, no crece muy derecho a causa de que por lo regular es enfermizo por dentro, y casi siempre resulta podrido aunque se vea sano por fuera; por esta razón se conceptúa entre las maderas falsas; sin embargo las tablas que se pueden obtener son inmejorables y duraderas, resisten la inclemencia del agua y del sol y son preferidas para pisos de balcones y galerías donde combate la intemperie—Podemos recomendarlo así porque en el año 1916 suministramos esta madera para este fin al Sr. D. Arturo Ravelo, y hoy, después de 11 años, hemos ido a inspeccionarla, encontrándola intacta. No tuerce, pero raja con facilidad—Ni es pesada ni es liviana, y a nuestro parecer es propensa a la fabricación de muebles, pues, es muy susceptible al pulimento. Solo un perito en maderas puede no confundirla con la caoba, y en nuestras colecciones presentamos estas dos clases de maderas y desafiarnos a que se pueda distinguir la una de la otra a primera vista. Nosotros mismos muchas veces nos hemos visto obligados a inutilizar algunos ejemplares por no tener la seguridad de clasificarlos si como cábirma o como caoba. Se

## C

produce con abundancia en todo el territorio Dominicano.

### *Cabirma de guinea*

Este árbol es una variedad del antecedente aunque difiere mucho tanto en el tronco como en el color. La corteza del primero es rugosa y cuarteada, y la de este es lisa y compacta. Aquel crece enfermizo y muy nudoso, este crece sano y con pocos nudos. Respecto al color, este, aunque rosado también, es algo más oscuro, salpicado de rayitas pequeñas de un rosado más acentuado; y el conjunto todo aparece de un color un poco sucio, a pasar de que no resulta desagradable a la vista.

Tanto este ejemplar como el antecedente suministran maderas excelentes para la fabricación de "TEJAS MANILES", sustituyendo al zinc que es tan perjudicial a la salud en los trópicos.

### *Cafetillo*

*Rubiacea*

*Faramea odoratissima*

CUB: cafetillo, jújano, nabaco, palo de toro

P. R: café cimarrón

Arbol bastante alto pero no muy frondoso, ni tampoco muy desarrollado, pues su grueso puede alcanzar a 12" de diámetro, y por esta razón, siendo una madera consistente, la recomendamos para postes de telégrafo, pilotillos, horcones y traviezas. Su madera es color amarillo muy claro, de granos muy finos, de fibras, finas también y rectas dejando en su corrida a lo largo unos filetes sombreados un poco más oscuritos que el conjunto de su color total. Es muy susceptible al pulimento y podría utilizarse para



## C

fabricación de muebles, teniendo en cuenta su peso que, si bien no es liviano, tampoco es demasiado pesado.

### *Caimito*

*Sapotacea*

*Chrisophyllum caimito*

CUB: caimito

P. R: caimito, lehecillo

BRAZ: caimito, guacará, nacá

ARG: aguay, carapún

Arbol frutal abundante en toda la República. Produce una fruta agridabilísima cuyo sabor se parece a cierta clase de higos de Europa. Su madera color rosáceo es de fibras corridas, regulares, granos finos, lo que permite un buen pulimento. Siendo este un árbol frutal y de mucho aprecio, aunque sea abundante en todo el territorio de la República, no se podrían obtener cantidades de su madera para fines industriales.

### *Caimitillo*

*Sapotacea*

*Chrysophyllum oliviforme*

CUB: caimitillo

P. R: caimito de perro

Una variedad del antecedente pero es silvestre, aunque produce una fruta igual al caimito, es más pequeña y no se come por ser muy dañina. El árbol sin embargo crece derecho y bien desarrollado. El tronco puede alcanzar un largo de 25 a 30 pies con un diámetro hasta de 20 pulg.

Madera durísima, de un color blanco seniciente, salpica

FIG. C 1



Caoba

Meliácea

Swietenia mahogani







## C

da de puntitos de un rojo oscuro de contextura, compacta y granos finos.

Esta madera podría servir para cuarterones y vigas, pero dá un trabajo inmenso para aserrarla y trabajaría en carpintería, pues su contextura es tan fuerte que embota con facilidad las herramientas con las cuales se trabaja. A pesar de ser de una dureza asombrosa, no sirve para estar en contacto con la tierra desde luego que se pudre en muy corto tiempo. Cuando la conocimos a primera vista nos alagó y, en espera de sacarle algunos beneficios, en nuestro aserradero de Sto. Domingo, principiamos a trabajarla; pero nuestra desilución fué grande después que, comprometidos con la compra de 500 piezas, no pudimos obtener las ventajas que nos entusiasmaron en nuestros cálculos. A nuestro parecer solo sirve para carbon y leña.

Abunda en toda la República.

### *Campeche*

*Cesaloina*

*Hematoxilon campechianum*

CENTRO Y SUR AMERICA: palo de campeche.

Madera abundante en las Provincias de Monte Cristi, Sto. Domingo Azua y Barahona, encontrándose también, pero escasa, en el resto del territorio Dominicano. En un tiempo fué considerada como una de las riquezas primordiales de la República, pues su exportación, como madera colorante, llegó a tener un desarrollo considerable. Por varios años el mercado se estacionó en la indiferencia respecto a este producto; en el 1917 y 1918 tomó una reacción escandalosa llegando su precio a ser fabuloso; pero desde que terminó la guerra mundial, cayó nuevamente en la paralización y actualmente esta madera solo se utiliza para carbón y leña que resulta excelente.

El árbol crece torcido y defectuoso y la madera es de un rojo claro cuyo color vá transformándose poco a poco hasta llegar a un rojo muy oscuro y la parte que se somete a la in-

## C

temperie se transforma en un color casi a negro sucio. Se encuentra en todo el territorio Dominicano, pero abunda mas en la Provincia de Sto. Domingo y Monte Cristi.

### Caoba

*Meliacea*

*Swietenia mahogany*

COL: caoba monde

PAN: caoba blanca, cedro cebello

NIC: yulú.

Madera universalmente apreciadísima por los trabajos lujosos que se fabrican con ella; y la «Caoba de Santo Domingo», como generalmente se la distingue por su calidad, alcanza en los mercados extranjeros los más elevados precios. Así pues, no nos detendremos a describirla minuciosamente, limitándonos a dar solamente una voz de alerta al Gobierno Dominicano para que tome medidas sábias y rigurosas referentes a la explotación de ella en este país, ya que los campesinos por incapacidad no alcanzan a darse cuenta de los daños enormes que infieren a estos árboles con sus cortes a destiempo. Basta decir que por nuestro aserradero de Santo Domingo, en ocasión de servir unas traviezas pedidas de Pto. Rico, hemos comprado por centenares trozos de caoba pagados a razón de 30 y 40 ctvos. cada uno. No sabemos si es debido a un amor excesivo que sentimos hacia esta floresta, nuestra pluma se resiste a seguir escribiendo, indignados, previendo el porvenir desastroso que por falta de atención, le espera a esta floresta, emporio de riquezas incalculables para la República Dominicana.

(Véase fig. C 1.)

### Cedro

CENTRO Y SUR AMÉRICA: cedro.

Madera abundante en Santo Domingo. Este árbol cor-

pulento se ha desarrollado hasta llegar a su grado máximo—El tronco puede alcanzar un largo de 50 pies, recto, sano y con un diámetro de 9 y 10 pies—Se compone de tres cuerpos; la albura, algo más pálida que el corazón que es de un color rosado oscuro, con el tiempo vá asimilándose a este hasta formar un conjunto de un solo color—Por su olor y por ser incorruptible, se prefiere esta madera para todas las obras de ebanistería en lo que concierne a trabajos interiores, como por ejemplo: cajones y gavetas de armarios, de escritorios, de mesas; espaldares de armarios, y tocadores. No hay una madera mas a propósito que el cedro para este objeto, pues, además de ser muy liviana, su olor ayuda toda clase de bichos perjudiciales a las telas, tejidos y papeles—Las grandes fábricas sigarrereras la utilizan en cajitas para envases de tabacos—No se usa para trabajos exteriores, porque no se presta al pulimento a causa de que es muy porosa. Y ahora me place mencionar aquí al Doctor F. A. Deilló—Catedrático de Bacteriología y de Histología de la Universidad Central de Santo Domingo—por un descubrimiento que este incansable hombre de ciencia pudo obtener en uno de sus experimentos científicos industriales. Hasta hoy los grandes manufactureros de fonógrafos han creído que solamente el «Pino de Alasca» es el único que ofrece una madera a propósito para los diagramas de fonógrafos; mas hoy, debido al descubrimiento del Dr. Deilló, podemos asegurar que el cedro de Sto. Domingo se presta mucho mas para este fin. He aquí lo que dicte el inventor:

OBSERVACION ACERCA DE LAS PROPIEDADES DEL CEDRO  
COMO MADERA EXCELENTE PARA TRANSMITIR  
LAS VIBRACIONES SONORAS.

Es de notarse, que por su singular disposición histológica, las células y fibras que constituyen la trama del haz leñoso-medular del Cedro "Cedrela odorata", se prestan admirablemente para hacer una función de cajas resonadoras múlt.



tiples, que reflejan entre sí e intensifican las vibraciones sonoras sin deformarlas ni desnaturalizarlas en modo alguno.

Por el contrario, las vibraciones musicales son recibidas y transmitidas al exterior con absoluta pureza, después de sufrir numerosas reflexiones en las criptas y conductos que llenan la textura fundamentalmente fibrilar del tejido.

El Cedro, como todas las Coníferas en general, tiene en su capa leñosa adyacente a la medular, una estructura fibrosa, entremezclada con radios medulares y vasos portadores de líquidos y sustancias diversas que está sembrada de cavidades de forma y dimensiones variables, verdaderas criptas, vacías del todo muchas veces, las cuales desempeñan indudablemente el papel de cajas resonadoras cuando reciben el choque de las impresiones musicales. En su estado normal, durante la actividad vital de la planta, muchas de estas cavidades contienen gases, concluyendo por quedarse vacías definitivamente, apareciendo entonces como huecos incrustados en la trama fundamental.

En mis ensayos sobre vibraciones sonoras a través de los tejidos vegetales, he podido demostrar que una lámina delgada de Cedro, de espesor igual al de la Mica utilizada en los diafragmas de fonógrafos y de un diámetro no mayor de 60 milim. ni menor de 40, sustituye con notable superioridad a ésta, originando una mejor fidelidad en la reproducción con la Mica, con el Aluminio o con el Caucho duro y pastas artificiales aconsejadas por algunos fabricantes.

Desde luego, debe emplearse una madera bien seca, así como recubrirla de una capa de goma laca para protegerla contra las variaciones del tiempo y contra los Parásitos.

Puedo afirmar que nada supera a la madera del Cedro para transmitir las vibraciones sonoras en la forma expresada. Sé que se han hecho ya ensayos con el Pino, pero creo ser el primero en señalar al Cedro como más a propósito, porque su textura especial, sobre todo la abundancia de criptas y la forma adecuada de éstas producen una resonancia más equilibrada y perfecta. La nota más aguda, como la más baja, surge de un diafragma de Cedro exenta de ruidos superpuestos y de matices metálicos extraños.

DR. DEFILLÓ.

Sto. Dgo. Junio 18 de 1925.

FIG. C 1



CAOBA

Meliacea

*Suitenia mahogani*





Como hemos dicho, abunda en toda la República, pero, más que en ninguna parte, se encuentra en la Prov. de Barahona; en la de Santo Domingo por las comarcas de San Cristóbal, Bayaguana y Monte Plata.

En la Prov. de Azua abunda en la com. de San José de Ocoa.

### *Capá prieto*

*Borraginacea*

*Cordia gerascanthoides*

CUB: baría prieta, baría, carey de costa

P. R: vomitel colorado, San Bartolomé

VEN: canalete, pardillo del monte

COL: canalete

MEX: cocote

BRAZ: lauro preto

ARC: loro negro

Madera abundante en toda la República, sin embargo si el Gobierno no presta atención sobre los desfalques que se cometen en los cortes de muchos bosques, muy pronto veremos estinguido este ejemplar de madera como ha pasado en Puerto Rico y Cuba. Siendo esta una madera muy solicitada dentro y fuera del país, el cortador no encuentra inconvenientes en segar arbolitos que si hoy no satisfacen las exigencias del comprador, podrían ser mañana una riqueza para la República. Causa una verdadera pena y asombro también ver esta madera cortada para barrazones, estanticos de bohíos, y hasta en traviezas para la exportación cuando ella, en no lejano tiempo podría venderse por toneladas, igual a la Bera y al Guayacan. Y no es debido a un optimismo esta observación, pues podemos asegurar que esta madera sirve para todos los usos: pilotillos de muelles, curvas de barcos, trabajos de ribera, pisos de puentes y por último hasta en la ebanistería resulta preciosísima. Su color cenizo, beteadó con sombras de cenizo más o menos

## C

claro o más o menos más oscuro, le dá un aspecto tornasolado.

### *Canilia de chivo*

Primorosa madera de color verde botella con betas, unas rectas otras ondulosas, de un verde oscuro más o menos y filetes negros.

Es durísima y, siendo de granos muy finos y apretados, se presta para trabajos delicados y consistentes de tornería.

Sus méritos para fabricación de muebles son desconocidos, y por lo tanto se utiliza para leña y carbón.

El árbol crece derecho, de pocas ramas y no muy gruesas, alcanzando un diámetro de 8 a 10 pulgadas,

Se produce en los terrenos áridos, y con abundancia en las inmediaciones de Baní y en la Prov. de Monte Cristi.

### *Cochínilla*

#### *Comocladia integrifolia*

Madera más dura que blanda. Aserrada en tablas resulta preciosísima porque ofrece a la vista diferentes obras en colores distintos: color de sangre, blanco, anarillo y pardusco; sinembargo no puede usarse para ninguna obra porque raja y tuerce como ninguna otra madera. Siendo duradera en la tierra, podríamos recomendarla para horcones, pero ni así se puede usar porque un horcón a medida que va secando se tuerce en forma de tirabuzón. Así pues, esta madera la consideramos en el número de las tintóreas, y para otros fines solo sirve para traviezas y carbón. El árbol crece un poco defectuoso pero casi siempre sano; bastante largo su tronco y con un diámetro asta de 20 pulg. Hay que tener mucho cuidado al labrarlo porque la leche en contacto con la piel ocasiona una erupción, en todo el cuerpo y a veces produce hinchazones.

Abunda en la Provincia de Barahona.

# C

## *Cigua prieta*

*Laureacea*

*Nectandra cigua*

" *coriacea*

CUB: honiato, boniato prieto

NIC: palo colorado

PAN: cigua canelo

C. R: canelo, canelillo

NIC: palo colorado

SAL: pimento.

Arbol bastante grande y frondoso que crece derecho y casi siempre sano. Dá una madera liviana, muy fibrosa, de granos no muy gruesos, color cenizo beteadado de un amarillo imperceptible. No tuerce, y podemos recomendarla para fábricas; mejor dicho: para todas obras de carpintería que no tengan contacto con la tierra. Espuesta a la humedad, cría un negruzco q. con el tiempo germina unos parásitos, unos hongos, y desde luego se pudre fácilmente; mientras que en tablas para forros de casas y puertas interiores resulta excelente y duradera. Podemos igualarla al fresno de Europa por su color, fibras y granos.

Resulta excelente para la fabricación de fósforos, y actualmente la hemos visto trabajarse en la gran "Fábrica Nacional de Fósforos" en Pto. Plata, cuyo dueño, Sr. J. del C. Ariza tuvo la amabilidad de llevarnos a los talleres donde se trabaja para enseñárnosla en sus diferentes aspectos, desde que se recibe en trozos de más o menos largos y gruesos hasta convertirse en cajitas y palillos.

El árbol crece bastante alto ofreciendo un tronco de 25 a 30 piés con un diámetro no más de 18 pulgadas.

La corteza es gruesa cuarteada y de color cenizo oscuro.

Las tres especies de ciguas que tenemos, prieta: amarilla y cigua laurel son abundantísimas en todo el territorio de la República.



## C

### *Cigua amarilla*

*Laureacea*

*Nectandra exaltada*

CUB: boniatillo, boniato blanco, cigua  
P. R. avispillo, laurel bobo  
GUAD: doux cypre

Similar al antecedente y puede indicarse para los mismos fines. Se diferencia de la (*Nectandra cigua* o *N. coriacea*) por el color siendo el de esta especie un poco más blanco con tendencia a una pequeña sombra rosada muy pálida; y también porque es muy olorosa, de un olor agradabilísimo que, aunque es muy fuerte cuando la madera está verde, pierde en su totalidad cuando está seca.

La cáscara del palo es lisa y color rosado oscuro.

### *Cigua laurel*

*Laureacea*

*Nectandra sanguinea*

CUB: canelillo, boniato laurel  
P. R. nuez moscada, sasafra  
GUAT: angelique  
MART: laurier rose.

Podemos considerar esta especie igual á la antecedente por todas sus características, exceptuando el color que es de un rosado pálido vetado y de un rosado subido y mucho más olorosa.

En nuestro aserradero de Sto. Domingo hemos consumido millares de estas 3 clases de Cigua para construcciones con resultados satisfactorios.



Palma

## Coroso

Palma

*Elaeis guineensis*

*Caya amarilla**Sapotacea**Sideroxylon fetidissimum*

CUB: jocuma, j. amarilla, ébano amarillo, lechero  
 P. R: ausubo, tortugo amarillo, tablucillo  
 VEN: chupón amarillo  
 TRIN: acoma, mastic  
 MEX: tempisca, capiri  
 BRAZ: guaraja.

Madera abundante en todo el territorio dominicano. Se compone de tres cuerpos, corteza gruesa y lisa; albura muy pronunciada, color amarillo, un poco más claro que el color del corazón que es de un amarillo acentuado. Se confunde a primera vista con el espinillo, pero mucho más pesada; por cuya razón, a pesar que se presta para un pulimento esmerado, no la recomendamos para ebanistería. Fácil de trabajar, y es incorruptible con la tierra; así pues es muy solicitada para horcones, traviezas y postes de telégrafo y luz eléctrica.

Sus cañones alcanzan un largo de 40 y 50 piés con un diámetro de 25 y 30 pulgs.. Ebras encontradas y granos muy finos; raja aunque no tuerce.

*Caya colorada**Sapotacea**Sideroxylon mastichodendrum*

CUB: jocuma, jocuma prieta, caguani  
 P. R. tortugo colorado  
 GUAD: acoma batard.

Es una variedad del antecedente y solo difiere de este por la corteza que es rugosa y más gruesa y por el color que es



## C

rojo-morado. Por los demás detalles y aplicaciones es igual a la gaya amarilla.

### *Caracolí*

#### *Meliacea*

#### *Trichilia pallida*

- P. R. cabo de hacha, molinillo, ramoncillo, caracolillo  
CUU: cabo de hacha, jubabán, ciguaraya  
VEN: cedrillo  
COL: yayo y colorado, bagre  
C. R: uruca  
NIC: matapiojo  
SALV: barretero, canelillo, canjuro, cedrillo, pimientillo, jocotillo  
MEX: cabo de hacha, cucharillo, estribillo, limoncillo, garrapatillo  
BRAZ: catiguá, catiguá miúdo  
ARG: castigua, guamirí.

Madera algo blanda pero de mucha resistencia. El árbol crece derecho pero no muy alto; su tronco alcanza un largo de 25 y 30 piés con un diametro de 50 a 60 pulgs. Su color es uniforme y de un rosado oscuro con la albura, bastante pronunciada, un poco más pálida que el corazón. Es inmejorable para puertas y ventanas, por ser liviana; no tuerce y es fácil de trabajar a pesar de que, a causa de sus nuditos, sus fibras forman remolinos muy agradables a la vista. Según informes obtenidos, es solicitada en el mercado extranjero, y ofrece resultados satisfactorios para la fabricación de tacos de zapatos y otras obras por el estilo.

(Véase Fig. C 3.)

### *Cabrita*

Arbol no muy grande, y podríamos llamarlo arbusto que

## C

abunda en el Sur de la República aunque su especie se encuentra, pero muy escasa, en el Norte.

Produce una madera blanca, rosada, fibrosa y de granos finos y apretados. No tiene usos conocidos, y se utiliza para leñas y carbón; sin embargo, por la estética de su ramaje bien ordenado, muy redondito, en primer término, y segundo, porque no suelta sus hojas en todo el año, lo recomendamos para adornos de parques de recreo.

### Copey

*Clusacea*

*Clusia rosea*

CUB: copey

P. R. cupey, palo de cupey

VEN: cupay

TRIN: arallee, matapale

COL: cape grande

MEX: palo de águila, zapatillo

BRAZ: pao gamelo.

Abundante en todo el territorio dominicano. Principia siendo un parásito hasta que sus ramas, colgando hasta tocar la tierra, forman sus raíces, y entonces, mata el árbol que le dió la vida para quedarse solo. La sábia o leche que se puede extraer de este árbol por medio de incisiones practicadas al efecto, produce una sustancia química que se considera como antileprosa. Sus frutos son venenosos. Ofrece una madera blanca rosácea de fibras regulares y granos no muy gruesos; bastante pesada, y sin embargo no tiene usos conocidos.

### Canelillo

Árbol muy alto pero poco frondoso. Crece derecho y no muy grueso. Su corteza es delgada, muy lisa y del color de la canela; por cuya razón toma el nombre de «Canelillo» A-

Abunda mucho en toda la República y la podemos recomendar para pilotillos de muelles debido a dos razones: primero porque nosotros mismos la sometimos a experimentos debajo del agua durante cuatro años resultando inmejorable para este fin; y segundo porque, hablando en la Romana con un señor (cuyo nombre no recordamos en este momento) empleado forestal de los Sres. J. B. Vicini, Suc. nos aseguró que por el año 1895 se construyó con ella un muelle en el Ing. «Angelina» y a esta fecha, después de 32 años, se encuentra intacta. Por estos datos, solamente debería permitirse su corte mediante documentos atestiguando el uso a que se destina. Y esta medida de precaución daría por resultado que su especie no desaparecería fácilmente, al mismo tiempo que su precio tomaría un valor más satisfactorio para el terrateniente.

La madera es de color rosado oscuro, granos finos y fibras rectas. El árbol puede alcanzar una altura de 50 y 60 pies, y un diámetro de 12 y 15 pulgadas.

Debido a que el tronco crece bastante delgado y alto, es muy solicitado para postes de telégrafos, teléfonos y luz eléctrica, ya que no se pudre en contacto con la tierra.

Abunda mucho en la República, pero su cuantía se encuentra en la Prov. del Seybo, mas en las costas y en la isla Saona.

### *Cañafistula cimarrona.*

*Leguminosa*

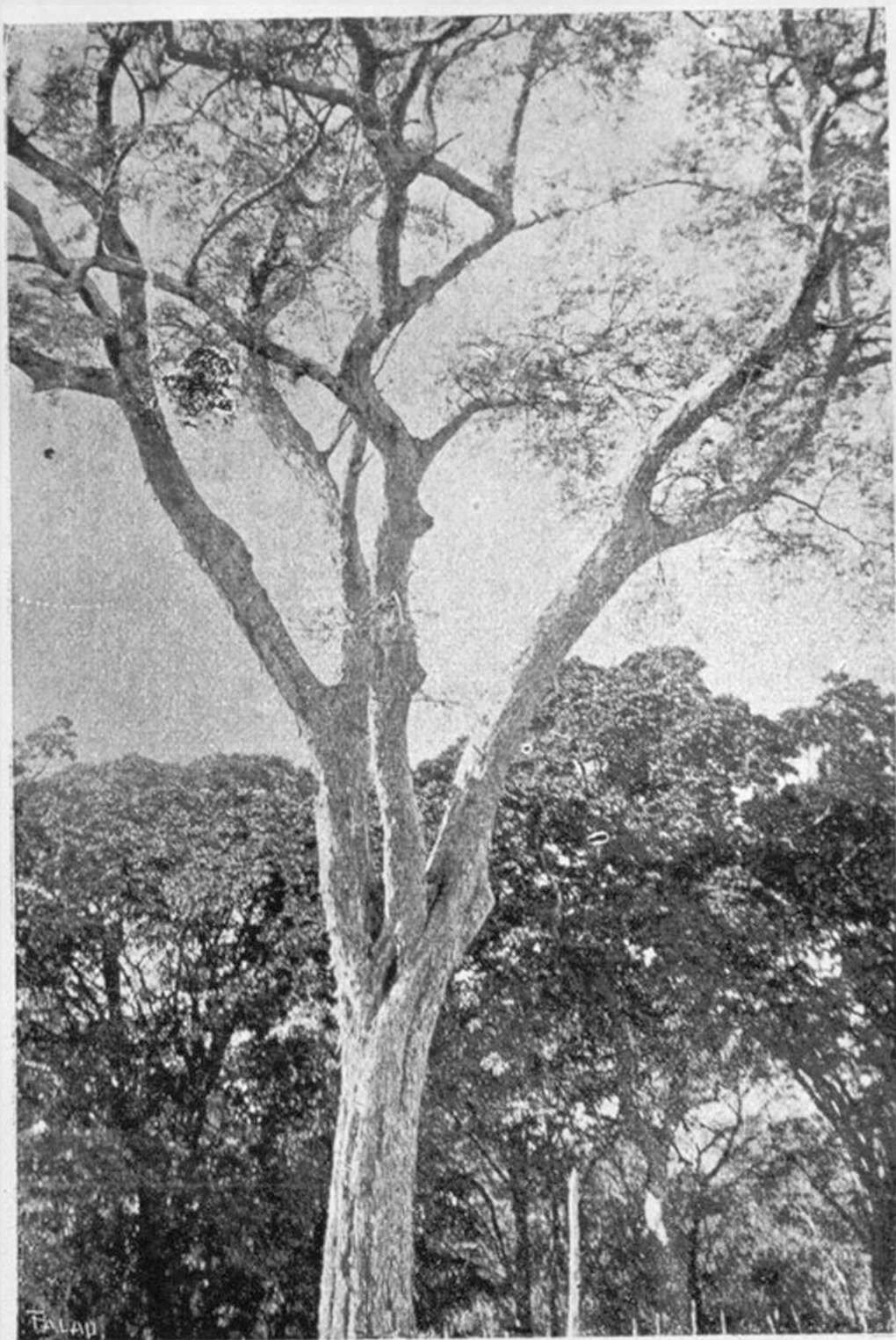
*Cassia grandis*  
« *brasiliensis*

Árbol que se desarrolla ni muy alto ni muy frondoso. Produce unas báinas iguales y mucho más grandes q. las de la cañafistula (*CASSIA FISTULA*) pero no tienen como las de esta la misma propiedad de servir como purgante.

Suministra una madera compacta y fuerte, color blanco rojizo y con fibras en forma de remolinos acentuándose más a medida que se acercan al corazón.



FIG. C. 3



Meliácea

Caracolí

*Trichilia pallida*





## C

El árbol se eleva a unos 40 piés con un tronco recto de 8 o 10 pulgadas. Sus hojas sirven para limpiar metales. No tiene usos conocidos utilizándose para leñas y carbón. Abunda en toda la República.

### *Ceyba*

*Bombacacia*

*Ceiba pentandra*

CUB: seiba  
HAITI: fromager  
TRIN: fromager  
VEN: ceibo jabillo  
NIC: ceibon, poxot  
MEX: árbol de algodón  
BRAZ: sumauma  
ARG: samu-hú, paineira

Arbol muy conocido en todas las antillas y que en este territorio se ha desarrollado jiganticamente. En esta República se le venera, porque trae a la memoria de todo Dominicano el recuerdo grandioso del descubridor de América quien se sirvió de este arbol para amarrar a él sus carabelas al anclar por primera vez en el Rio Ozama donde fundó la ciudad de Sto. Domingo. Es considerado pues como el ancla que sujeta y aprisiona la civilizacion que nos vino de la vieja Europa.

La madera, color cenizo mas o menos oscuro, es fofa, que bradiza y a nuestro juicio no tiene usos conocidos hasta ahora.

—Vease Fig. C 4.—

### *Ciruelillo*

*Olacacea*

*Ximenia americana*

El Sr. J. Ramón Abad. en su obra "RESEÑA GENERAL



## C

GEOGRAFICO-ESTADISTICA" confunde el «Ciruelillo» con el «Guaragua» (*TERMINALIA CAPITATA*). Es verdad que en ciertas partes, como en la Prov. de Sto. Domingo al «Ciruelillo» le dicen también «Guaragua»; pero uno y otro son dos árboles completamente distintos. El primero, si bien crece bastante alto, no llega nunca a la corpulencia, ni a la altura del segundo, a pesar que el color de la madera es casi igual.

El Ciruelillo produce una madera color amarillo anaranjado, de fibras apretadas y granos finos que permiten un esmerado pulimento. Es bastante pesado, por cuya razón no lo recomendamos para trabajos de ebanistería. El corazón es incorruptible en la tierra; sin embargo, la albura se pudre fácilmente.

Crece alto, muy frondoso pero un poco delgado, ofrece cañones de 25 y 30 pies con un diámetro de 14 á 16 pulgadas.

Su madera se utiliza para estantes y traviezas.

Abunda en la Prov. de Sto. Domingo, y en el Cibao.

### *Cuerno de buey*

Madera muy resistente y apreciada para postes, horcones, pilotillos y traviezas. Es incorruptible en la tierra y podemos recomendarla también para pilotillos de muelles, pues ella forma parte de 25 ejemplares sometidos por nosotros mismos á un experimento práctico en el agua salada. Después de 4 años pudimos comprobarla como inmejorable para este fin. Es de un color rosado amarilloso, de fibras rectas y granos finos; susceptible al pulimento, pero no la recomendamos para la ebanistería a causa de ser muy pesada y porque, aunque no raja fácilmente, tuerce demasiado.

### *Córbano*

Arbol grande y bien desarrollado ofreciendo cañones de 25 a 30 pies de largo con un diámetro de 15 y 18". Su

madera hasta hoy no ha tenido usos conocidos; sinembargo en nuestros experimentos, enviándola como muestra á unos centros industriales papeleros, hemos podido averiguar que es una madera excelente para la fabricación de papel. La madera es blanca, casi perfecta, de fibras corridas, suave y bastante dura. No sirve para tablas y cuarterones porque tuerce y raja, ni sirve para estar en contacto con la tierra porque se pudre en muy corto tiempo; así pues, solo sirve para el uso que llevamos dicho o sea: para pulpa de papel. Crece pronto y se produce en todo el territorio de la República tanto en las zonas secas como en las húmedas. Ofrece la ventaja de que el palo se presenta siempre sano.

### *Carga agua*

Preciosa madera que podría competir con la caoba si su cuantía no fuera muy escasa. Menos pesada que la caoba, su color es un rosado claro, con sombras mas acentuadas al rededor de sus nuditos de un rosado oscuro que aparecen de trecho en trecho. Las fibras entrelazadas tambien forman algunas sombras muy desvanecidas, todo lo cual le dá al conjunto un aspecto agradabilísimo. Es de granos muy finos, no raja, y su contextura, siendo muy compacta, permite que sus tablas puedan encolarse sin temor a las aberturas. El árbol crece a unos 30 o 40 piés, de muchas ramas y muy frondoso con un tronco de 12 y 14 pulgadas y 15 o 20 piés de largo.

Para conseguir esta clase de madera es necesario servirse de prácticos y conocedores o peritos.

Abunda en los litorales de la Prov. de Sto. Domingo, y en los terrenos húmedos.

### *Cucharita prieta*

Podríamos considerar esta especie entre la clase de arbustos, porque no crece ni alto ni frondoso; sinembargo nos ofrece una madera consistente, de contextu-

## C

ra fuerte y apretada, muy pesada y desde luego todas estas cualidades la hacen apta para trabajos de torne-  
ría: balaustres, bastones, varillas, etc. etc. añadiendo también que se presta para un alto pulimento.

El color es rosado oscuro con sombras mas o me-  
nos claras, mas o menos oscuras.

Abunda en los terrenos áridos.

### *Cocuyo*

Arbol grande y frondoso, cuyo tronco se desarrolla a un largo de 30 y 40 piés con un diámetro de 15 y 20 pulgadas. Su madera es color blanco cenizo con una pequeña tendencia a un rosado amarilloso casi imperceptible; sin embargo pasando por un pulimento esmerado, se torna amarillo hasta confundirse con el Espinillo y a nuestro parecer podría sustituir esta madera con ventajas: primero porque nos ofrece tablas de una anchura considerable; segundo porque es mas facil de trabajar, y por último porque es de peso liviano. Fibras regulares, granos finos y textura muy compacta.

Se encuentra bastante en la Prov. de Sto. Domingo.

### *Cocuyo* (en Azua)

Véase *Anisillo*

### *Corazón de paloma*

Madera dura de fibras muy rectas y granos finos, los que permiten un pulimento esmerado. El árbol crece alto, derecho, bastante frondoso y por lo regular siempre sano. La madera es de un color rosado más oscuro. Vista con un lente, aparece salpicada de puntitos mas oscuros que son vasitos abiertos conteniendo una sustancia lustrosa que, a nuestro parecer, es una especie de resina pegajosa. Esta ma-  
dera se considera incorruptible en la tierra por lo cual es



## C

muy solicitada primero para postes porque sus cañones se dán largos y delgados; y segundo para horcones y traviezas. El carbón que ella produce es inmejorable porque, como vulgarmente dicen, no chispea. Se encuentra abundante en todo el Sur y Este de la República y el nombre que se le dá proviene de que produce unas fruticas rosadas oscuras pequeñitas sirviendo de alimento muy apetitoso para las palomas.

### *Caobanilla*

Podríamos decir que hemos descubierto en esta madera el «Palo-santo de Europa». En nuestras colecciones presentamos a la vista de un experto dos ejemplares, exactamente iguales: caobanilla y caoba vieja (de 200 años) y difícilmente se puede diferenciar la una de la otra si no se toma el peso de las dos; mientras la primera es pesada, tan pesada como el guayacán, la segunda es tan liviana como la cigua. Por esta razón talvéz no es muy requerida para la ebanistería a pesar que su lustre a puño es tan marcado que forma un cristal. A nuestro concepto es una madera riquísima, y con pena la hemos visto cortada para traviezas venidas al mercado extranjero a razón de 75 centavos cada una; de modo que este precio tan vil solo ofrece a esta madera un valor de 20 pesos el millar de piés, cuando ella debería venderse por lo menos a 150 pesos el millar. La inconciencia de los campesinos y la poca atención que prestan los Gobiernos al cuidado de nuestra floresta, serán las causas primordiales de los desórdenes que se vienen verificando en los cortes de árboles preciosos, desórdenes que llorarán nuestros hijos cuando ya será muy tarde.

Se encuentra abundante en la Prov. del Seybo y San Pedro de Macorís.

### *Cuyá*

Arbol silvestre, muy alto, cañon derecho, pero de ramas des

perfectas y distanciadas la una de la otra; es poco frondoso.

Su corteza es color cenizo oscuro y no tiene corazón, de modo que podemos considerarlo como muy a propósito para estantes y postes de telégrafo, debido a que es muy duro y se considera como incorruptible para la tierra. Suministra una madera de fibras corridas y regulares, granos finos, color amarillo rosado pálido y muy susceptible al pulimento, lo que permite obras acabadas en tornería. Pudiéndose usar también para ciertas clases de muebles pesados y ordinarios.

## Coroso

*Palmas*

*Elaeis gineenses*

Similar a la palma real siendo de la misma familia. Su cascarón ofrece unas tablas gruesas y durísimas. La madera es pesada tanto como el guayacán; de un color negro salpicado de rayitas capilares amarillosas y a veces rojizas y como se presta para un pulido esmerado, se usa para filetes de muebles finos y de valor. También se utiliza para bariillas y bastones delgados, los cuales, después de pulidos, pueden competir con el ébano.

El tronco crece a una altura de 35 y 40 pies con un diámetro de 12 y 15 pulgadas, cubierto de espinas muy largas y afiladas, algunas de las cuales llegan a una longitud de 5 pulgs.

Produce unos grandes racimos de coquitos muy pequeños, como del tamaño de una nuez, cuya fruta, muy oleaginosa, es comestible.

—Vease Fig. C 2—

## Candelón

*Ramnacea*

*Colubrina ferruginosa*

Ceb: bijáguara

- P. R.: abelluelo, quitarán mabí
- MART: bois de fer, bois de serpent
- BOLV.: chaquirá
- MEX.: guayul, manzanita.

Arbol silvestre; madera durísima de color rojo subido, grano fino y de una contextura compacta y fuerte. Las tablas no sirven porque resultan demasiado pesadas; pero sí es inmejorable en tablones de grueso espesor para pisos de puentes. El cañón crece recto y sano alcanzando un largo de 40 y 45 pies con un diámetro hasta de 24 pulgadas por cuya razón se pueden obtener de él vigas de fuertes dimensiones para obras de ingeniería, como para minas, puentes, etc.

Resiste el contacto de la tierra y por esto es muy solicitada para postes, traviezas y zocos de casas. Durante 4 años la hemos sometido a una prueba práctica colocándola en agua salada, y hoy podemos recomendarla para pilotillos de muelles. Es susceptible al pulimento, y la hemos admirados en obras de ebanistería, a la vista de una docena de tacos de billar confeccionados con ella. No tuerce y podemos garantizarla para estos trabajos y otros análogos. Se encuentra en todo el territorio de la República, sin embargo su abundancia es en los terrenos secos: Prov. de Azua, Barahona, Monte Cristi y el Este.

## *Capá de Puerto Rico*

*Borraginacea*

*Cordia gerascanthus*

- CUB: baría, varía
- P. R.: capá
- VEN: pardillo, cauvaro
- TRIN: cype, pardillo
- MART: bois de cype, bois de rose
- GUAD: cipre.

Preciosa madera color amarillo claro, de hebras corridas y





## C

granos finos prestándose para un alto pulimento.

Es fuerte, de contextura compacta, ni raja ni tuerce, fácil de trabajar y, a nuestro parecer, la consideramos entre las maderas finas del país.

El árbol crece bien desarrollado, aunque no muy alto, y puede proporcionar troncos de 15 y 18 pies con un diámetro de 15 y 18 pulgadas.

Hoy en día, desconociendo sus méritos, se utiliza para venderse como traviezas; y tenemos sabido, (según informes que nos han llegado en ocasiones de despachar a Pto. Rico cantidades de estas,) que allá, las traviezas de esta clase de madera se seleccionan para venderlas luego a los talleres de ebanistería a precios altos.

El árbol es abundante en toda la República.

### *Chácaro*

Véase *Cañafistula cimarrona*

### *Café cimarrón*

Véase *Penda*

—000—

## D

### *Daguilla*

*Timeleacea*

*Lagetta lintearia*

CUB: daguilla  
P. R: daguilla.

Arbol bastante grande sinembargo es poco frondoso y crece con facilidad pudiéndose sembrar por estacas. Ofrece troncos de unos 20 a 25 piés, la mayor parte imperfectos, de corteza gruesa, rugosa y cuarteada. Su madera es blanca perfecta, pero que puesta a la acción del aire se torna amarillosa; fibras rectas y uniformes muy gruesas y sinembargo de granos bastante finos. Como el palo se produce de dimensiones regulares llegando hasta 20 pulg. se podrían obtener tablas hermosas, si no rajaren; defecto por el cual es preferible aserrarlo en tablas de 6 pulgs. y algunas que otra vez hasta de 8 pulg. Caso raro; las tablas no tuercen, y sinembargo la madera no sirve para cuarterones porque estos, al salir de la sierra, se vuelven arcos.

La madera de este árbol está saturada de una resina pegajosa que con facilidad fluye por las grietas; y a nuestro parecer su madera, de un color uniforme, serviría para la fabricación de papel. No debe confundirse con la Aceituna.

En nuestra larga experiencia hemos podido observar que esta madera, por ser muy liviana, es inmejorable para molduras y marcos de cuadros. Con esta madera, que es muy amarga, se confeccionan en el torno hermosas copas y tinajitas y el agua que se toma en ellas, según opinión general de los campesinos, sirve de antifebrífugo y estomacal.

Abunda en toda la República, pero con temasia en las Provincias de Azua y Barahona.

### *Divi divi*

*Cesalpinacea*

*Cesalpinia coriaria*

CUB: divi-divi, guatapaná

## D

P. R: divi-divi guatapaná  
VEN: divi-divi, guatapanare  
C. R., SALV, y Nic: nacascol.  
GUAT: nacascolote  
PAN: agallo  
MEX: cascalote.

Madera tintórea, muy abundante, cuyas frutas, que sirven para curtiembre, nos proporcionan un ramo comercial tanto en el interior como en el exterior de la República.

El árbol es primoroso y de mucho follaje; y, si no muy alto, al menos se desarrolla bastante grueso, habiendo visto algunos que alcanzan una circunferencia de 100 pulgadas arriba, o sea: más de 3 pies de diámetro.

Proporciona una madera durísima y consistente; color rojizo oscuro, y podemos recomendarla para trabajos de ribera ya que es considerada como incorruptible en el agua salada.



## E

### *Escobón*

Arbol bastante alto pero no muy grueso; corteza color rosado sucio con manchas blanquecinas cenicientas. Crece defectuoso, con concavidades a lo largo del tronco y en forma de tirabuzones; por cuya razón solo se utiliza para estantes labrados a hacha. Por ser incorruptible en la tierra sería inmejorable en traviezas, pero no es recomendable para ello debido a que raja con facilidad y por lo tanto no soporta las grampas.

La madera es color cenizo oscuro, y siendo de fibras y granos finos se presta a un esmerado pulimento.

### *Espinillo*

El espinillo está considerado como una de las maderas mas valiosa de esta República, pues es el famoso «Satin-wood» de la América tropical. El arbol crece bastante alto y ofrece los cañones rectos y casi uniformes de un largo de 25 a 30 piés. La madera es amarilla clara, de fibras y granos muy finos lo que permite un alto pulimento. No tiene manchas ni nudos, de modo que su color es entero, uniforme. Al igual que la Caoba, forma parte de la gran exportación de maderas que se efectúa en el país. Según informes obtenidos, su uso solo está destinado en el extranjero a la fabricación de muebles. Abunda en todo el territorio de la República, pero si el Gobierno sigue permitiendo los cortes de maderas sin leyes adecuadas para el efecto, muy pronto nos veremos escaseados de este ejemplar que, conociendo su valor mundial y su desaparición en las demás antillas, podría prestar actualmente beneficios mas pingües al País.

## F

### *Flamboyán*

*Leguminosa*

*Poinciana regia*

CUB. y P. R: flamboyán.

No envano se ha bautizado este árbol, oriundo de Madagascar, con el nombre de "Regia". Estando florecido podemos considerarlo como el más hermoso de la floresta. Sus flores, de un rojo encarnado, son tan abundantes que cubren casi las hojas formando así un enorme ramillete.

!Lástima que estas flores solo duran un mes y medio, entre la primavera y el otoño y las hojas completan los seis meses dejando el árbol luego desnudo y muy de mal aspecto durante el resto del año.

Su madera blanca amarillosa, de fibras y granos gruesos, no tiene usos conocidos a pesar de ser bastante fuerte.

El árbol crece bien desarrollado pero muy bajito, y puede ofrecer troncos de 10 a 13 pies de largo con 14 y 18 pulgadas de diámetro.

### *Friega plato*

Arbol de tamaño regular, muy frondoso, sin embargo su tronco no es desarrollado. Produce una madera liviana, de fibras y granos gruesos y color cenizo sucio.

No tiene uso conocido y solo se emplea para leña.

### *Fustete*

Véase *Mora*

# G

## Guama

*Mimosacea*

*Ynga vera*

- CUB: guamá, guaba  
P. R. guamá, guará  
VEN: guamo, carbonero, orore  
GUAT: cuyún, paterno  
C. R: cuajinicuil  
SALV: chapernillo, guama, paterno  
PAN: guabito peludo  
GOL: guama, g. tapaculo  
TRIN: guamo, pois doux  
BRAZ: pacay, ingajero, inca cipo  
ARG: inga, inga-y-

Arbol grande y muy frondoso. Se eleva a una altura de 50 y 60 pies con un diámetro de 20 y 25 pulgadas. Suministra una madera manchada entre rosada y gris con albura, algo escasa, cenicienta.

Es muy fibrosa tanto como el «Brucal» (*Erythrina corallodendrum*) sin embargo, mas que este, es fuerte y resistente.

Los árboles se utilizan para sombra en los cafetales.

Es abundantísima.

## Guaconejo

*Rutacea*

*Amyris balsamifera*

- CUB: cuaba blanca, incienso  
P. P: tea  
CAM: rosewood  
VEN: candil, c, de montaña.

Arbol no muy grande ni muy frondoso; crece derecho y



## G

bien desarrollado, pudiendo alcanzar un diámetro de 12 a 15 pulgs. La madera es dura, y se considera como inmejorable para la tierra. Es de color amarillo oscuro, muy uniforme y sin manchas; fibras rectas que permiten rajarla con facilidad, y sus astillas sirven para formar achos con los cuales las familias pobres se sirven para alumbrarse en los campos. Siendo también de granos muy finos, permite un pulimento esmerado y podríamos recomendarlo para obras de tornería. Su uso más común en la República es para estantes, horcones, pilotillos y traviezas. Con sus ramas se confecciona un carbón excelente.

Abunda bastante en los litorales de las costas.

### *Guayabón*

Arbol bastante desarrollado que alcanza una altura de 40 a 50 pies, ofreciendo un diámetro de 14 y 16 pulg.

Su madera es dura, de fibras corridas y regulares con granos finos, lo que permite un esmerado pulimento. El conjunto del color es rojizo oscuro, salpicado de rayitas parduzcas; sin embargo este color está dividido por fajas más o menos anchas de rosado subido o blanquecinas.

Es muy pesada y se utiliza para estantes, pilotillos y zocos de casas, ya que resiste el contacto con la tierra; pero nosotros la recomendamos para pilotillos de muelles por haberla sometido a un experimento en el agua salada.

Abunda en la República, y con más cuantía en la Prov. de Santo Domingo.

### *Guayacan*

*Zigofilacea*

*Guayacum officinalis*

C. A: guayacán  
BRAZ: pao ferro  
ARG: guayacan, ibira-bera.

No nos detenemos a describir esta madera que desde

## G

tiempos inmemoriales se ha hecho conocidísima en todo el mundo; solo si nos limitaremos a hacer constar algunas advertencias dirigidas a los Dominicanos y más que nada al Gobierno que está llamado a ser un vigilante, o mejor dicho: un administrador del patrimonio de la República, que es la riqueza del pueblo. Este árbol en nuestro país nos presenta el caso de un verdadero estudio. No mencionaremos los usos industriales a que, por su fortaleza, se destina esta madera en el extranjero. Mencionaremos sí los productos químicos que puede producir el árbol si el propietario pudiera respetarlo conservándolo.

Es un árbol que para llegar a su desarrollo máximo necesita por lo menos 200 años y dicho esto podemos darnos cuenta que es un verdadero crimen cortarlo para producir la mezquina suma de 5 o 6 pesos.

EL ACIDO GUAYACICO, y la GUAYACINA, se extraen de la resina, que fluye por las grietas o incisiones hechas al rededor del tronco. Esta resina es dura, en forma de lagrimones del tamaño de una avellana y hasta de una nuez. Los españoles descubrieron que los indígenas con las ramas de guayacán curaban la sífilis, y por el año 1508 llevaron el método de curación a España donde dió muy buenos resultados divulgándose luego en toda Europa. Por entonces se le dió el nombre de LIGNUM SANCTUM Y LIGNUM VITAE.

Con estos detalles, nos permitimos hacer unos cálculos sometidos, unos al campesino o propietario de bosques y otros al gobierno: Un árbol de guayacán, ya desarrollado, produce  $\frac{1}{2}$  ton. de madera, que se vende en 10 o 12 pesos; menos: gastos de cortes, arrastres y acarreos, que suman a mucho más del 50%, vemos que solo proporciona un beneficio líquido de 4 a 5 pesos.

Ahora bien: dejando el árbol vivo, puede producir 3 libras de resina mensualmente, que, vendida a \$ 30.00 el quintal, produce 90 centavos mensuales. Aquí tenemos, pues, que un árbol produce el interés de un capital \$ 90 y que por ignorancia viene vendiéndose en 5 pesos. Pasemos al Gobierno:

Conociendo nuestro gobierno que actualmente solo la floresta Dominicana es propietaria de este árbol habiendo desaparecido casi de las demás antillas, debería dictar leyes que impidieran la exportación de la madera bruta de

## G

Guayacán. Como esta madera se hace única e indispensable, para ciertos fines industriales, afluirían a este país, único productor de ella, nuevas industrias para llenar las necesidades en el extranjero, lo que ha sucedido con una industria establecida en Barahona, donde ha venido a invertir un capital de más de 50 mil pesos, ocupándose exclusivamente en trabajos cuya materia prima solo es la Bera y el Guayacán. Si el Gobierno no presta atención al cuidado de nuestra floresta, pronto nos veremos privados de muchas fuentes de riquezas que hoy, desgraciadamente, miramos con indiferencia.

—Véase Fig. G 2.—

### *Guácima*

*Esterculiaceae*

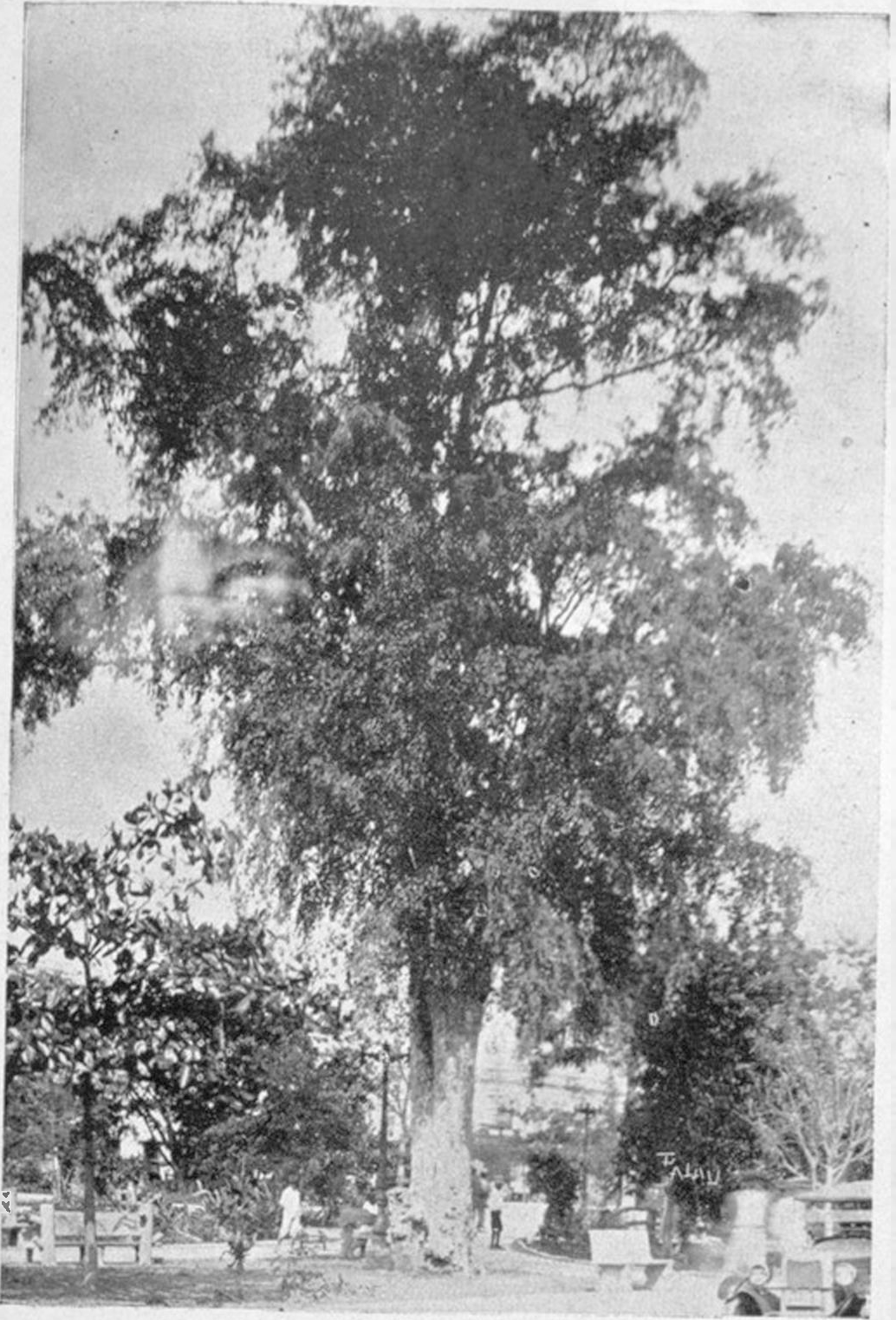
*Guazuma ulmifolia*

CUB:	guacima boba
P. R:	guácima
VEN:	guácimo macho
TRIN:	bois d'orme, guázuma
COL:	guácimo colorado
NIC:	guacimillo
SAL:	chicharrón, caulote
GUAT:	cablote
MEX:	majahua de toro, vácima, pixoi
BRAZ:	mutamba
ARG:	marmelero, camba-acá.

Abundante en toda la República y su madera muy fibrosa, flexible y liviana, aunque no tiene uso conocido, podríamos recomendarla para arcos de carruajes y trabajos similares. Anteriormente, en nuestros viajes de exploración por el interior de la floresta dominicana, creíamos que este árbol se reducía al tamaño de un arbusto; sin embargo hemos podido observar después que en muchos lugares se



FIG. G 1



Guaraguao

Combretacea

«Terminalia capitata»





## G

produce corpulento, no muy alto, pero muy grueso llegando a obtener un diámetro hasta de 24 pulg. Produce unas fruticas secas, y negras que por su tamaño y forma son iguales a la fruta de la Mora. Son comestibles aunque insípidas.

Abunda en toda la República.

### *Guacima cimarrona*

Un similar del ejemplar descrito anteriormente, y se diferencia de este por el color que es un poco más blanco con una tendencia, casi imperceptible a rosado.

Sirve para los mismos usos y aplicaciones a que se podría destinar el anterior, encontrándose igualmente abundante en la República.

### *Guazumilla*

Si esta madera no presentara ciertas características dignas de mencionarse, no la haríamos constar en nuestra nomenclatura descriptiva desde luego que el árbol puede considerarse como arbusto, pues se eleva a unos 20 pies y ofrece un tronco a lo mas de 9 pulgadas.

Suministra una madera amarillosa ceniza, si bien muy fibrosa pero muy compacta; es liviana, bien fuerte y flexible.

No tiene uso conocido, pero a nuestro parecer puede ser estudiada para adaptarse en los trabajos de carrocería para arcos y varillaje de coches.

Si no es muy abundante, tampoco es escasa.

### *Guaraguao*

*Combretacea*

*Terminalia capitata*

P. R. húcar

CUB: júcaro amarillo

Arbol silvestre, corpulento y que abunda en todo el territorio.



## G

rio Dominicano, pero con más cuantía en las comarcas del Este. Se desarrolla a una altura de 100 piés ofreciendo un tronco recto, casi siempre sano y con un diámetro de 3 y 4 piés. Su madera es color amarillo pálido, con la albura, también de amarillo pero un poco más claro; muy dura aunque flexible; de granos finos y fibras rectas y uniformes.

A pesar de ser muy solicitada para postes, horcones y traviezas por ser considerada como apta para la tierra, es necesario cortarla en buen tiempo, de lo contrario la albura se pica fácilmente. Los meses más a propósito para su corte, son de Noviembre, a Febrero. Se utiliza también para cabos de hachas y otras herramientas, sin contar que, preparada convenientemente, es muy apta para pilotillos de muelles. Da muy buenos resultados para armazones de botes, por cuya razón es utilizable en los trabajos de ribera.

## Guao

*Anacardiacea*

*Comocladia dentata*

CUB: quao

P. R: carrasco, maíz tostado

MEX: chimil-té, hincha huevos.

Arbol bastante desarrollado y muy frondoso que se encuentra, si no muy abundante, en toda la República. Suministra una madera bien compacta, dureza regular, fibras ordenadas y granos finos. Su color es amarillo almagrado, y susceptible al pulimento, por lo tanto su madera es apta para los trabajos de ebanistería; sin embargo no se puede contar con ella porque las personas que se dedican a los cortes no quieren explotarla, temiéndole, primero al jugo que salta por los hachazos que es cáustico corrosivo; y segundo por que hasta pasar por debajo del árbol para ser atacado de una dermatitis, provocada por el látex que constantemente tiene infestado el aire. Muchos campesinos usan también la savia del Guao para curarse la herpe.

## G

### *Gina*

*Mimosacea*

*Inca laurina*

CUB: guamá

Hermoso árbol silvestre que se encuentra abundantísimo en toda la República y más que en ninguna parte, en las comarcas del Bonaó.

Se eleva a una altura de 50 y 60 pies, ofreciendo un tronco derecho y siempre sano de 30 y 35 pies con un diámetro de 15 a 20 pulgadas.

Su madera es fibrosa, sin embargo sus fibras regulares presentan un aspecto agradable porque en partes dejan de ser rectas y uniformes para arremolinarse y formar grupos más o menos variados de cucharoncitos.

Es bastante consistente, y puede utilizarse para obras de carpintería y construcciones de casas.

Produce una fruta comestible; o sea: una pulpa blanca y muy dulce encerrada en una baina como de cinco pulgadas de largo por una pulg. de ancho.

La madera, como todas las de esta especie, aunque bastante dura, no resiste el contacto de la tierra.

### *Guarana*

*Sapindacea*

*Cupania glabra*

Árbol bastante abundante en la República que suministra una madera si bien compacta, no muy dura; color rojizo claro, de fibras rectas y granos finos.

No tiene usos conocidos, sin embargo podría utilizarse para tablas en la construcción de casas ya que se presta para un buen acepillado.

El árbol crece muy frondoso y a una altura de 40 a 50 pies, ofreciendo un tronco muy corto si bien bastante grueso.

## G

so: de 15 a 20 pulgadas.

Se pudre fácilmente al contacto con la tierra.

### *granadillo*

*Leguminosa*

*Brya ebenus*

CUB: granadillo, ojo de perdíz

P. R: granadillo.

Madera durísima de albura amarillo claro casi blanco, corazón color tabaco betado de un rosado pálido con listicas negras y amarillosas. Se considera como la madera más rica para la fabricación de bastones y varillas, pues no sirve para otros usos a causa que el palo no se desarrolla más que a un grueso de 5 y 6". Sería preciosa para muebles de lujo porque, además de poseer unos colores raros y hermosos, su pulimento produce un gran brillo. Anteriormente formaba parte considerable en el ramo de la exportación de maderas, sin embargo de un tiempo a hoy su demanda ha decaído. Actualmente se usa para postes de cercas, leñas, y carbón,

Es durísima, de fibras rectas y granos muy finos.

¡Cuántas riquezas descuidadas, y.....perdidas!

### *Granadillo bobo*

Madera primorosa que muy bien puede sustituir al «Espinillo» (SATINWOOD) en todas sus aplicaciones. Es de un color blanco amarilloso, aunque está salpicado de unos puntitos negros que resaltan como incrustaciones, sobre su color uniforme. Por sus fibras rectas y regulares con sus granos bastante finos, se prestan para un alto pulimento; y como el árbol se desarrolla alto y grueso, puede suministrar tablas bastante anchas y propias para trabajos



FIG. G. 2



## Guayacán

Zigarilasea

Guayacán officinalis



## G

de ebanistería. Es liviana y facilísima de trabajar.

Estamos seguros que si esta madera se ensaya en los talleres de muebles finos, puede ofrecer bastantes beneficios a los terratenientes. ¡Lástima que actualmente se corta para usos ordinarios y muchas veces para exportarla en traviezas.

*Gri gri*

Véase *Guaraguao*

*Guatapaná*

Véase *Divi Divi*

—000—



# H

## Hallao

*Euforbiacea*

*Sebastiania lúcida*

CUB: aité, accitillo

P. R: yaití

GUAD: bois vert, ebéne vert

MART: haití vert, ebéne vert brune

BRAS: branquilha

Arbol grande, bastante hermoso con sus ramas bien ordenadas y muy copadas. Crece muy derecho y si bien no muy altos, nos ofrece troncos de un grueso considerable, 20 a 24." La madera es durísima; de fibras regulares y granos finos, lo que permite un esmerado pulimento. Presenta características particulares con sus dos colores: amarrillo, ni muy palido ni muy obscuro, formando un contraste admirable con el color del corazón que es chocolate casi negro, y éste se acentúa mas después del pulimento, tornándose negro perfecto, color del ebano. Se considera incorruptible en la tierra, y por lo tanto sus usos son para estantes y pilotes.

También con su madera se confeccionan bastones, tacos de billar y otros efectos de tornería, pues teniendo el cuidado o la curiosidad de trabajarla aprovechando los dos colores unidos, los trabajos resultan lindísimos.

A pesar de esto, lamentamos haber visto estos troncos en la Común de La Romana, destinados a un horno carbonero.

Se encuentra en toda la República, y abunda bastante en la Provincia de Santo Domingo y el Este.

## Higo cimarrón

*Moracea*

*Ficus americana*

CUB: jaguey macho, alamo

P. R: jaguey, higuero

VEN: higuérón

## H

- TRIN: figuer, leñero, atayua  
COL: caucho, higuerón  
SAL: amato de higo grande  
GUAT: capulín amate  
PER: renaco  
C. R.: higuerón, chilamate.

Esta familia abarca un sin número de plantas, más o menos idénticas en maderas; pero el que mas abunda en esta República es el *Ficus americana*, cuya especie se desarrolla corpulenta y de mucho follaje, abunda en toda la República.

La madera es fibrosa; sin embargo es de granos bastantes finos y bien apretados; ni dura ni blanda, de color amarillento rosado, facil de trabajar.

Presenciando un corte de un palo para nuestras colecciones, hemos observado que produce con abundancia una leche blanca perfecta, la que, sometida al aire, a los pocos momentos toma el color de café con leche y muy pegajosa. A nuestro parecer, sin dar por exacta nuestra opinión, podría reemplazar el caucho.

La madera no tiene uso conocido y solo sirve aquí para leñas.

Véase Fig. H 1.

### *Higoban*

Arbol silvestre que se produce en toda la República. Ofrece una madera de un blanco perfecto, muy fibrosa y muy porosa y de poco peso, resultando ser tan liviana como el corcho.

Hemos pesado un ejemplar de nuestras colecciones que mide 6 pulg. de largo, por 3 pulg. de ancho, y  $\frac{1}{2}$  de grueso, alcanzando a 39 gramos de modo que 1000 piés de esta madera solo pesarían 1,100 libras poco más o menos.

El árbol crece bastante hermoso, de muchos ramos, ofreciendo un tronco de 20 a 25 piés con 12 o 14 pulgadas.

# H

## *Higuero*

*Bignoniacea*

*Crescentia cujete*

- CUB: guira  
P. R: higuero, cotumo  
VEN: taparo, totumo  
COL: totuma  
SALA: guacal, jíraro, morro  
GUAT: morro  
MEX: ayál, tecomate, palo de melón  
C. R: cujete, guiro  
BRAS: eucira, cabaceira  
GUAD: calabasse.

Arbol silvestre o de cultivo que abunda en toda la República. Crece bajito principiando con el tronco muy grueso y que a poca altura se divide en ramajes largos y delgados sin ramazones, de modo que las hojas y los frutos se desprenden de estas ramas formando un aspecto caprichoso y singular. Las frutas, que se llaman higueros, también, son grandes en forma y tamaño de una calabaza, unas veces redondas y otras largas, y su cascarón es sumamente duro, sirviendo para utensilios caseros en los campos, como por ejemplo: jarros, poncheras, platos y cucharones. Con la pulpa se prepara un té, usado por los campesinos para las afecciones del pecho.

Su madera es dura, con una imperceptible tendencia a un amarillo desvanecido, y en parte ceniciento; aunque de fibras regulares, no raja, pudiéndose observar sus granos finos, que permiten un buen pulimento.

No tiene usos conocidos, y aunque se encuentra en todo el país, no se podría contar con cantidades considerables.

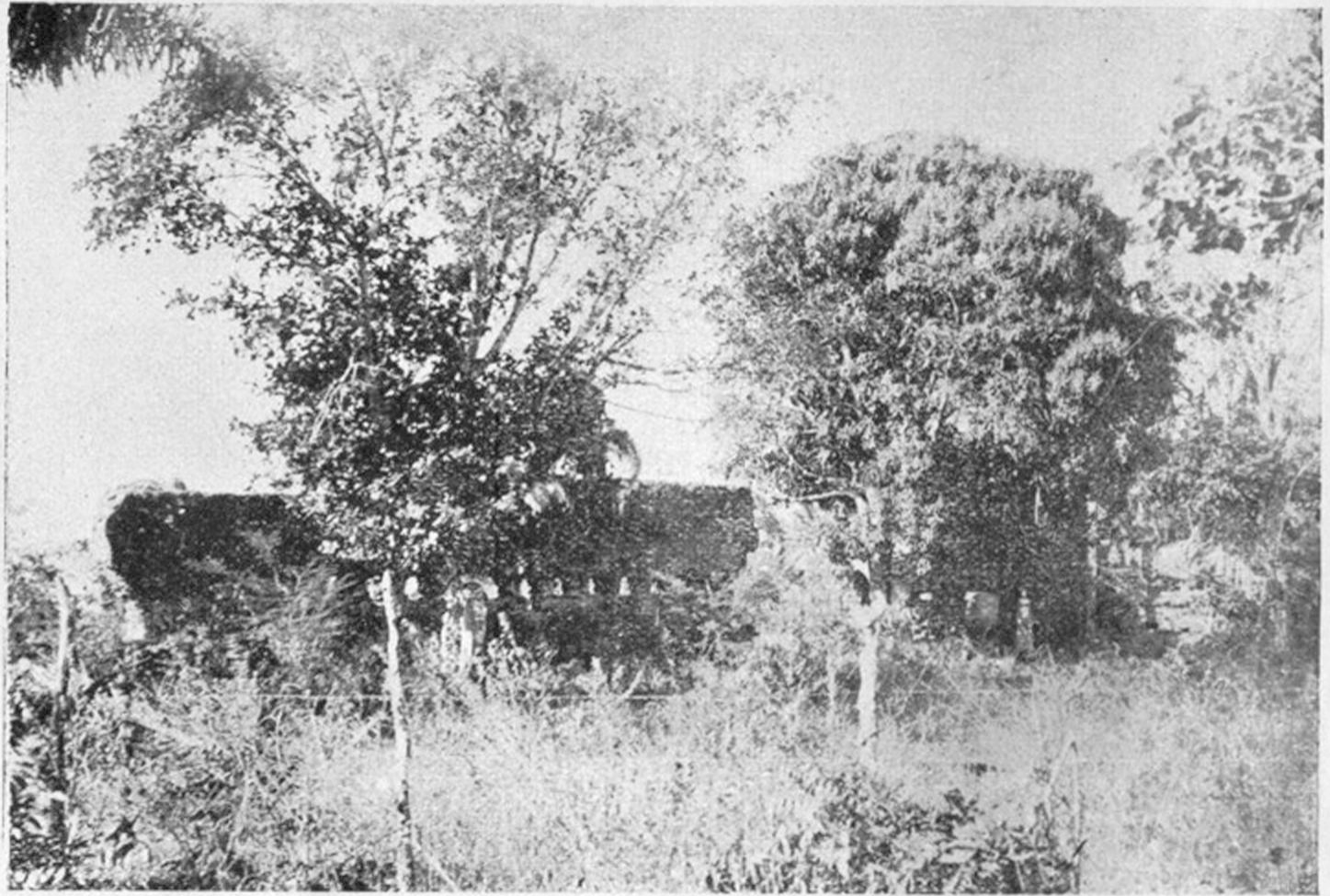
## *Hojancha*

*Poligonacea*

*Coccoloba pubescens*

- CUB: yarúa, manati; uvero macho.





Higo cimarrón  
Moracea Ficus americana

Mango  
Anacardiacea Mangifera indica





## H

P. R: hortegón  
TRIN: cuchape  
PER: cocobolo  
MEX: tocó prieto  
BRAS: cauassú  
SAL: irire.

Arbol silvestre que alcanza una altura considerable, ofreciendo un tronco derecho, siempre sano, con un largo de 35 a 40 pies y un diámetro no muy grueso, como de 14 a 18 pulgs. Esta madera se considera como incorruptible en la tierra, por cuya razón es muy solicitada para horcones, postes y traviezas. Nosotros la hemos sometido a la acción del agua salada y resulta inmejorable; por lo tanto podemos recomendarla para pilotillos de muelles.

La madera es de fibras corridas, granos finos y muy compactos, lo que permite un buen pulimento; pero solo sirve para obras de tornería, ya que las tablas resultan muy pesadas. El color del corazón es rosado vivo, y la albura es blanca rosácea iguales a los dos del «Acana».

Su color es rosado vivo, se confunde con el «Acana» sin embargo, a medida que los dos colores se acercan, van asimilándose, de modo que no permiten observar la división entre la albura y el corazón.

Abunda en toda la República.

### *Hojancha prieta*

Es una variedad del anterior diferenciándose del primero «Coccoloba pubescens» por los colores que son mas oscuros. Por lo demás y por sus usos, es exactamente igual.

—000—



# J

## Jagua

*Rubiacea*

*Genipa americana*

CUB: jagua  
 P. R.: jagua  
 VEN: caruto  
 SALV: irayol  
 GUAT: irayol  
 MEX: jagua, maluco  
 BRAS: genipapo, junipapo  
 ARG: ñandipá  
 PAR: ñandipá.

Arbol frutal de buen tamaño, con un tronco que puede llegar a 20 piés y un diametro de 15 pulg.

La madera es blanca cenicienta; y cuando el árbol haya sido cortado de algún tiempo, se convierte con sombras azulosas, lo que dá a las tablas el aspecto del marmol.

Es de fibras compactas, granos finos y apretados, muy fuerte y sinembargo muy elástica, lo que permite que sea usada para arcos y varillaje de coches y carruajes. Siendo una madera de pocos nudos y bien amasada—podemos usar este término—se presta para fabricación de hormas, cajas de fusiles y obras esculpidas. Se conceptúa también como madera tintórea. Sus frutos son comestibles y un compuesto de ellos con la piña, fermentados, producen un vino muy apetecido por los indios suramericanos.

## Jabilla

*Euforbiacea*

*Hura crepitans*

CUB: salvadera, haba, habilla  
 P. R.: jabillo, molimillo  
 PAM: tronador  
 COL: habilla, ceiba de leche, castañeto, arenillo

## J

PERÚ: habilla, salvadera  
 TR: sablier jaune, jabillo  
 BL: ochohó  
 MEX: habilla, haba de indio, obillo  
 GUAT: tetereta  
 CALV: javillo  
 BRAS: arceira, nascacá.

Arbol corpulento que es abundandísimo en todo el territorio Dominicano, donde ha llegado a desarrollarse hasta su último grado; ofrece troncos rectos y largos como de 30 y 40 piés, y con un follaje hermosísimo que forma las delicias de las carreteras; pues por lo regular este árbol se siembra como poste vivo para cercas de potreros y fincas, y siendo muy rápido su crecimiento, llega a servir para adorno y sombra en los caminos reales. Con el tronco de la Jabilla se construyen canoas, y en este momento recordamos que varias veces hemos viajado en ellas en la bahía de Samaná, pudiendo citar una canoa que cargaba el considerable peso de 12 toneladas.

Durante 14 años hemos venido trabajando esta madera en nuestros aserraderos de Barahona y Santo Domingo, en la fabricación de cajonería, y también la hemos recomendado para forros interiores de casas y otros trabajos análogos. La madera se divide en dos partes. La albura muy pronunciada, es blanca, de una blancura perfecta, muy fibrosa y de granos gruesos; mientras el corazón es color cenizo claro, parecido al roble, fibras compactas y granos finos. Hay dos clases de Jabilla: uno cuyo tronco es muy espinoso; y otro que aunque las espinas se encuentran marcadas en la corteza no sobresalen a la superficie. El primero no tiene casi corazón, mientras que en el segundo es abundante, por cuya razón es más apreciado este último, porque su madera es más duradera y más facil de trabajar.

El latex del jabillo en contacto con la piel, produce inflamaciones, provocando fiebre; y en contacto con los ojos, ocasiona cegueras.

La corteza es gruesa, y, desposeida de las espinas, los campesinos la usan como sandalias en forma de soletas.

—Véase Fig. A 1.—

## J

### *Juan primero*

*Rubiacea*

*Calycephyllum candidissimum*

- CUB: dagame  
P. R: dágame  
NIC: espino madroño  
PAN: alazano  
MEX: camarón  
ARG: palo blanco, morotobi.

Árbol silvestre, abundante en el centro de la República en las comarcas del Bonao y Cotuí, aunque se encuentra también en otros lugares. Es una planta melífora que se desarrolla a una altura de 50 y 60 pies ofreciendo un tronco de 25 y 30 pies con un diámetro de 12 a 15 y hasta de 18 pulgadas.

Cuando está florecido con sus flores blancas como copos de nieve, el bosque donde abunda este árbol es digno de verse. Proporciona un alimento a las abejas, y la miel que éstas producen es de la más rica.

Su madera es blanca con una tendencia imperceptible a un gris amarillo; bien fuerte y consistente. Es de fibras regulares y rectas y grano no muy grueso. Las tablas que suministra resultan perfectas y de buen tamaño y se utilizan para construcciones de casas.

En un aserradero instalado en el Bonao hemos tenido la ocasión de aserrar un tronco de esta madera, y hemos comprobado la facilidad con que se trabaja. Si bien la madera es fibrosa, se presta para un acepillado esmerado y produce hermosas tablas de un trabajo acabado.

### *Juan prieto*

*Borraginacea*

*Cordia integrifolia*

Árbol silvestre bastante alto que ofrece un tronco de 15 y



## J

20 pulgadas. Suministra una madera blanda y fibrosa, color blanco cenizo sucio.

No tiene aplicaciones que sepamos.

### *Jobo*

*Anacardiacea*

*Spondias myrobalanus*

- CUB: jobo  
P. R: ciruela, e del país  
VEN: ciruelo de hueso  
COL: hobo, ciruela calentana  
C. R: jicote, sismoyo  
NIC: jocote  
GUAT: palo de mulato  
MEX: abal, ciruelo  
TRIN: mombiu, jobo  
GUAD: pruzze d'Amérique  
BRAS: cajaseiro, caja imbuzeiro.

Este árbol abunda mucho en toda la República, siendo silvestre y cultivado también, pues, al igual del jabillo, sirve de postes vivos para cercas.

### *Jobo de puerco*

*Anacardiacea*

*Spondias lutea*

- CUB: jobo, ciruela agria  
P. R: ciruela agría, jobo agrio.

Es una variedad del antecedente, suministrando la misma madera para los mismos usos. Se diferencia del Jobo «Sp, myrobalanus», por el fruto, que, aunque del mismo ta-

## J

maño, forma y color, no se puede comer por agrio y de mal sabor; sin embargo es un alimento para los puercos, y si el campesino prestara atención a la siembra de estos árboles, podría recavar de ellos inmensos beneficios para la crianza de estos animales, cuya carne y grasa constituyen una necesidad imprescindible para el sustento de la humanidad.

—000—

## L

### *Landé*

Madera dura, compacta; muy fuerte y resistente. Es de color amarillo rosáceo, de fibras gruesas y muy pronunciadas, sin embargo bien apretadas. Es susceptible al pulimento, y siendo compacta y pesada, la recomendamos para obras de tornería.

En nuestros aserraderos la hemos empleado siempre para vigas y cuartones de casas, debido a que no tuerce fácilmente ni es flexible; más, no la presentamos como para tablas desde luego que raja con facilidad.

El árbol crece derecho, bien alto y desarrollado y sus troncos pueden alcanzar 15 y 20 pies con un diámetro de 12 y 15 pulgadas.

En el interior de la República la usan para lingotes de bohíos, porque crece derecho, y cuando no se ha desarrollado, es muy delgado.

### *Limoncillo*

*Sapindacea*

*Melicocca bijuga*

CUB: mamoncillo  
P. R: mamoncillo, anoncillo  
TRIN: maco  
VEN: quenepo.

Primoroso árbol frutal, que se cultiva tanto en las haciendas y jardines como también en los parques de recreo por su lindo follaje siempre verde en todo el año. Podemos considerarlo también como silvestre, ya que se encuentra aunque no con mucha abundancia en todo el territorio Dominicano. El árbol, aunque muy frondoso, no ofrece troncos bastante altos, y casi siempre se desarrolla con muchas ramas de proporciones medianas, desde una altura de 8 a 12 pies.

La madera es blanca amarillenta, de granos finos aunque, muy fibrosa. A causa de que es un árbol muy apreciado no tiene usos conocidos.

—Véase Fig. A. 2.—



## L

### *Limoncillo*

Madera abundante en el país, y su aplicación parece ser exclusiva para pértigos y atravesañes de carretas pues el árbol se desarrolla primero con un tronco bastante grueso pero no muy alto, y luego se divide en varios ramajes largos y derechos, los que se utilizan para los usos ya mencionados debido a su consistencia fuertísima y su flexibilidad. Suministra una madera color pardo rojizo con una tendencia muy leve a morado oscuro y unas manchas negruzcas cenicientas. Estrujando la hoja, emana un olor suave a limón, debido a esto toma el nombre de «Limoncillo» pero este árbol silvestre no debe confundirse con el «Melicocca Bijuga», al cual se le dice también «Limoncillo» y «Quenepo».

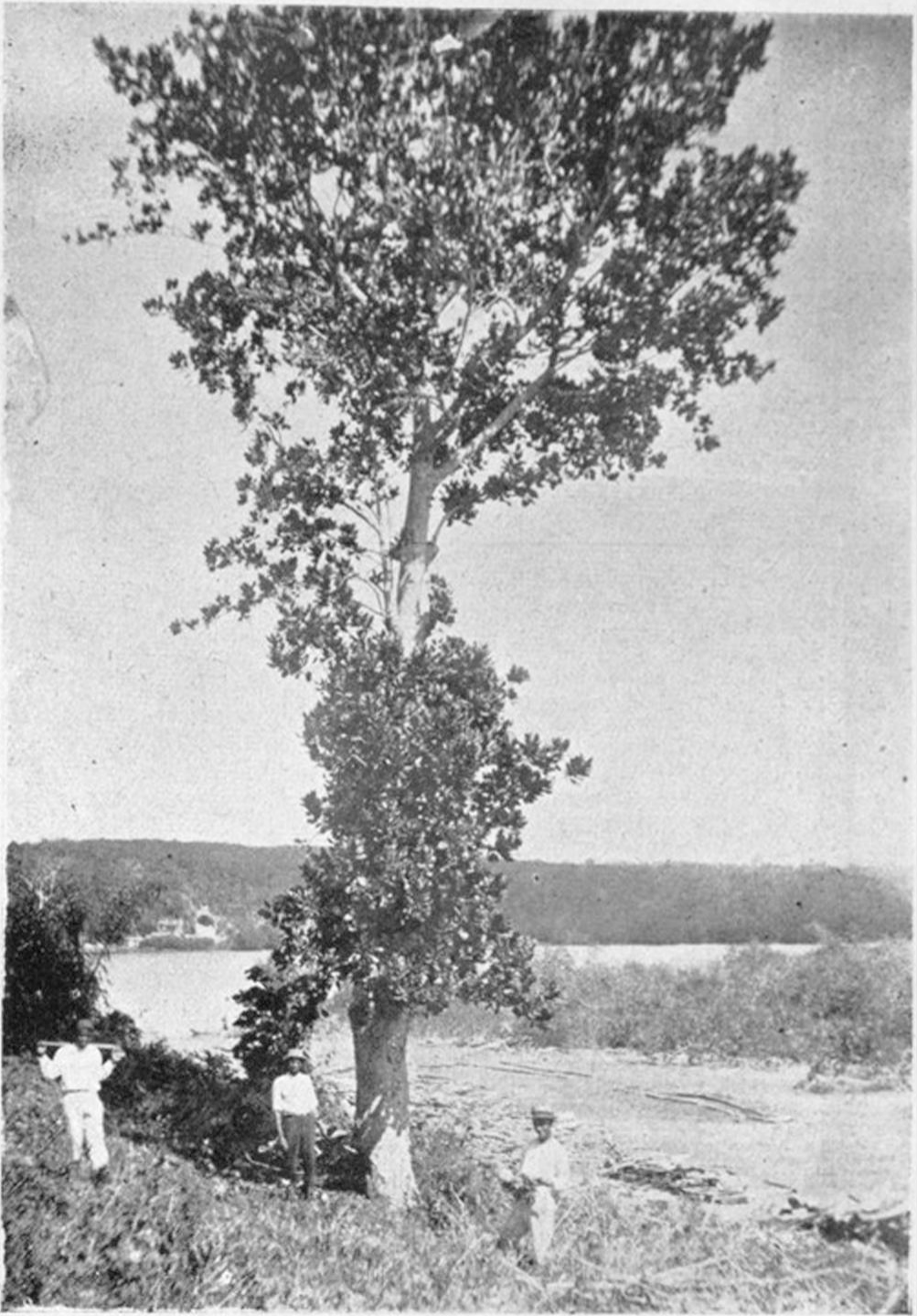
Es muy susceptible al pulimento y es recomendable para obras de tornería.

*Limoncillo* Azua

Véase *Anisillo*

—000—

FIG. M. 1



**Mamei**

Clusiacea

*Mammea americana*





## M

### *Macao*

Arbol silvestre que se eleva a una altura de 40 o 50 piés, ofreciendo un tronco de 15 o 18 pulgadas. Suministra una madera fuerte y pesada color amarrillo canario claro, de fibras regulares y granos finos.

Si la madera conservara su color primitivo, podriase recomendar para trabajos de ebanisteria; pero resulta que lo pierde muy pronto tomando un color cenizo sucio y con pequeñas manchas o pintitas obscuras, presentando su aspecto poco agradable a la vista.

No sirve para estar en contacto con la tierra, ni para cuarterones porque tuerce; y solo sirve para leñas y carbón.

### *Mamey*

*Clusiacea*

*Mammea americana*

- CUB: mamey de Santo Domingo  
P. R: mamey  
PAN: mamey de Cartajena  
NIC: ruri  
MEX: zapote mamey, z. de Santo Domingo  
BRAS: abricó do Pará  
TRIN: mamme sapote, abricotier.

Hermosísimo árbol frutal, muy frondoso, bien desarrollado llegando a una altura de 60 y 70 piés; sin embargo el tronco no alcanza nunca a más de 30 piés. Se desarrolla muy grueso, dando un diámetro hasta de 30 y 35 pulgs.

En las demás Antillas, se conoce con el nombre de «MAMEY DE SANTO DOMINGO» y «ALBARICOQUE DE SANTO DOMINGO». Produce una fruta muy aromática y exquisita, cuyo sabor es casi idéntico al melocotón de Europa. Si hay que dar crédito al Poeta Guridi, esta fruta se consideraba sagrada entre los Indios en la época del descubrimiento de América; y el que la comía incurría en un delito religioso.

Suministra una madera bien dura, compacta, de granos finos y fibras apretadas; su color es rojo, uniforme a pesar de estar salpicado de rayitas y pintitas, llenas de una resina

## M

brillante y pegajosa. Es inmejorable para la tierra y el agua, y podemos recomendarla para estantes y traviezas, pilotillos de muelles y para cualquier obra de ribera.

Si bien se encuentra en toda la República, no podríase efectuar con este árbol ninguna transacción, desde luego, que, siendo frutal, sería difícil conseguirse grandes cantidades.

—Véase Fig. M 1.—

### *Malagueta*

*Mirtacea*

*Pimenta vulgaris*

CUB: guayabillo, pimiento  
P.R.: malagueta, pimiento.

Árbol bien desarrollado, alcanzando una altura de 40 y 50 piés, con un diámetro de 12 a 15 pulgadas.

La madera es consistente, color rojo amarilloso; de fibras rectas y uniformes y granos muy finos. Se presta para un esmerado pulimento y podríase usar en obras de ebanistería y tornos.

Es considerada como buena para estar en contacto con la tierra, y desde luego, se utiliza para estantes y traviezas.

Nosotros la hemos aserrado en grandes cantidades, utilizándola como cuarterones, vigas y tablas para construcciones de casas.

Abunda en el interior de la República y también en la Provincia del Seybo.

### *Mango*

*Anacardiacea*

*Mangifera indica*

Árbol frutal cuya madera no tiene uso conocido a pesar de presentarla en nuestras colecciones.

Es blanca con sombras entre rosadas y verdosas.

## M

Aunque pudiera tener mercado no se podrían conseguir cantidades debido a que el árbol produce frutos que prestan más beneficio al terrateniente.

### *Membrillo*

Arbol silvestre que se eleva a una altura de 50 y 60 pies, con un tronco recto y de un diámetro de 20 y hasta 25 pulgadas.

Su madera a primera vista es exactamente igual a la caoba, tanto que las piezas, labradas a hacha, se han prestado muchas veces a engaños de los vendedores a los compradores. Y lo que decimos no es de extrañar desde luego que nosotros mismos, con toda nuestra práctica de 25 años en la compra de maderas, hemos sido sorprendidos por estos engaños, viniendo a darnos cuenta cuando ya la madera había pasado por la sierra y sometida luego a la acción del aire y del sol para secarla. Es la única prueba que averigua seguido la diferencia de estas dos maderas, y en la forma siguiente: sometidas dos tablas al sol, una de caoba y otra de membrillo, resulta que a los diez minutos el color de la primera que es rosado va tornándose oscuro; mientras que el de la segunda, rosado también, se aclara, tornándose blanquecino. Si los dos troncos tienen corteza, entonces solo un experto podrá clasificarlas; mientras la corteza de la caoba es medianamente fina y rosada, la del membrillo es gruesa y verdosa.

La madera es de fibras corridas y regulares, granos finos y se presta a un esmerado pulimento. Podemos recomendarla para la fabricación de muebles porque es liviana, consistente, fácil de trabajar y de mucha duración.

Hemos aserrado grandes partidas de esta madera en nuestro aserradero de Barahona, donde abunda con demasía, utilizándola para construcciones de casas, y se presta tanto en cuarteronías como en tablas.

En una ocasión tuvimos la oportunidad de suministrar al Ingenio «Italia», de los señores J. B. Vicini Suc., esta madera en vigas, largueros, atravezaños y pisos de carros, re.



## M

sultando excelente para estas obras.

Al igual de la Baria sirve tambien para los trabajos a la intemperie, como para vigas y pisos de puentes.

No resiste el contacto con la tierra.

### *Maricao*

Arbol silvestre, no muy frondoso ni muy desarrollado. Se eleva a una altura de 30 o 40 pies y suministra una madera color blanco con una tendencia muy pequeña a rosado desvanecido.

Es de fibras entrelazadas a veces, y rectas otras; granos gruesos; muy compacta, bastante liviana.

No tiene usos conocidos, ni podriamos recomendarla nosotros para alguno que sepamos, pues, en nuestros aserraderos hemos aserrado solamente la muestra que conocimos y conseguimos en las comarcas de Bonaó donde se produce con abundancia.

### *Mang'le amarillo*

*Combretacea*

*Laguncularia racemosa*

CUB: patabán, mangle bobo  
P. R: mangle blanco, m. bobo  
GUAD: manglé blanc  
MEX: mangle blanco  
BRAS: tineira, mangue blanco.

Arbol silvestre abundante en los pantanos, que suministra una madera primorosa al salir de la sierra, presentando su color amarillo canario; pero este color se transforma a los pocos días en rosado desvanecido y manchoso. Las pequeñas manchas provienen de unos nuditos al rededor de los cuales se forman remolinos, dándole un aspecto agradable a primera vista.

## M

Es bastante fibrosa, sin embargo bien compacta y de granos finos. Permite un buen pulimento y por ser liviana, la recomendamos a los talleres de ebanistería.

### *Mangle rojo ó colorado*

*Rizophoracea*

*Rizophora mangle*

CUB: mangle colorado  
P. R: mangle cororado  
GUAD: manglé rouge  
MART: manglier  
TRIN: manglier rouge  
C. R: manglé gateador  
MEX: candelón, manglé dulce.

Arbol silvestre que abunda mucho en las orrillas de los ríos donde obtiene su desarrollo máximo a una altura de 30 piés, con el tronco por lo regular torcido. También se encuentra frecuentemente en las costas, pero allí crece raquítico e inútil. Su corteza es muy solicitada en las curtiembres para la preparación de la suela, sirviendo para el mismo fin también las hojas.

La madera resulta inmejorable para pilotillos de muelles, donde se eterniza, y aunque aquí se emplea para estantes, horcones y traviezas, no la recomendamos para este fin.

Su abundancia permite que se utilice en leñas y carbón que resultan inmejorables.}

### *Majagua*

*Malvácea*

*Hibiscus tiliaceus*

CUB: majagua  
P. R: emajazua

## M

TRIN:	mahagua, seaside mahoe
VEN:	algodoncillo
GUAD:	mahot mahotiere
PER:	demajagua
PAN:	majagua de playa
MEX:	holo, masahua.

He aquí una planta silvestre que suministra una madera digna de enumerarse entre las finas, aunque el árbol ha sido considerado siempre por nuestros campesinos únicamente necesario por su corteza, que nos ofrece material para tejer sogas, las que resultan bastante fuertes por cierto. Sin embargo, la madera, sometida a pulimento, con su color blanco-verdoso, entero, de fibras y granos finos, resulta primorosa.

Se presta para un alto pulimento, y desde luego, para fabricación de muebles de lujo porque es fácil de trabajar, fuerte, flexible y duradera.

El árbol crece medianamente alto, pero muy frondoso y ofrece troncos de 15 a 20 pulgadas de diámetro.

Es abundante en la República, y si se le prestara atención, podría dedicarse a fomentar su reproducción teniendo en cuenta que su madera, conocida por el mercado extranjero, tarde o temprano se abrirá paso en las industrias que se dedican a las novedades y a la moda.

## Mora

### *Morácea*

CUB:	mora blanca, fustete
P. R.	mora, palo de mora
TRIN:	fustic, bois d'orange
COL:	dinde, palo mora
C. R:	morera
SALV:	mora, palo amarillo
BOL:	amarillo

### *Cithorophora tinctoria*



## M

BRAZ: fussia, tatajiba, pao amarello  
ARG: mora, tatayibá.

Arbol bastante corpulento cuyo tronco puede alcanzar un largo de 25 a 30 piés y un diámetro de 25 y 30 pulgadas.

Siendo una madera tintórea, hace tiempo su exportación era considerada en esta República como fuente primordial de riqueza; pero hoy, al igual del campeche, no se menciona casi para este fin, y en el comercio no tiene importancia ninguna.

Suministra una madera fuerte y pesada. Con albura muy pronunciada, de color amarillo claro, y corazón, compacto duro, amarillo anaranjado.

Estos dos colores tan vivos la harían primorosa para la fabricación de muebles, pero no se presta mucho para un esmerado pulimento a causa de sus fibras y granos ordinarios que la hacen muy porosa.

Siendo una madera bastante dura, resulta inmejorable para trabajos de torno.

Actualmente se utiliza en los talleres de carreterías para piñas y rayos, teniendo en cuenta su fortaleza y su resistencia a toda prueba.

También puede emplearse en estantes y armazones de casas.

Produce una frutica blanca que es la mora de Europa, aunque un poco más pequeña, pero tan olorosa y del mismo sabor que aquella.

## Muñeco

*Borraginácea*

*Cordia gerascanthoides*

CUB: ateje, uva gomosa, varía blanca  
F. R: palo de muñeca, moral  
VEN: pardillo blanco  
SALV: tiguilote, laurel blanco  
COL: guásimo nogal

## M

CUR: karawara  
GUAD: mapou blanc  
MEX: candelero  
BRAS: louro amarello, pao de formigue  
ARG: lapachillo.

Arbol silvestre bastante abundante en el territorio dominicano, y que se eleva a una altura de 40 y 50 piés, ofreciendo un tronco de 20 y hasta 25 pulgadas.

Suministra una madera blanca, muy fibrosa y liviana.  
No tiene usos conocidos.

### *Muñeco prieto*

Un similar del antecedente, y se diferencia éste de aquí por el color de la madera que es blanca cenicienta.

Con las hojas de este árbol, según opinión general de los campesinos, se cura el reumatismo, usándolas como cataplasmas después de haberlas hervido.

### *Mapolo*

Véase *Bruca*

### *Mara*

Véase *Baría*

—000—

## N

### *Nogal*

*Juglandácea*

*Juglans cinerea*

- CUB: nogal del país  
P. R: palo de nuéz  
COL: cedro negro  
ARG: nogal, ngl, cimarrón, ngl. criollo.

Arbol corpulento que hemos encontrado abundante en las sierras de San José de Ocoa, y en todo el centro del Cibao, desarrollándose muy frondoso, cañon derecho alcanzando un largo de 35 a 45 pies con un diámetro de 24 y 30 pulgs. Produce una madera muy apreciada para la ebanistería, de fibras rectas y uniformes, y de granos finos, lo que permite un pulimento acabado. Antes de lustrarse presenta un color achocolatado bastante oscuro, y después se torna negro casi, salpicado de rayitas imperceptibles. La corteza y la misma madera desprenden un olor muy pronunciado a nuéz; pero lo pierde a medida que se van secando.

En nuestros viajes por aquellas comarcas ya mencionadas nos ocasionó un dolor inmenso al ver esta madera convertida en espeques para empalizadas de conucos, en tre algunos de los cuales pudimos observar muchos árboles en el suelo destinados a la quema preparando el terreno para sembrar luego frutos menores. Ojalá que esta madera hermosa y rica, presentada en nuestras colecciones, pueda despertar al extranjero el interés que ella merece ya que solamente así formaría mañana una fuente de riqueza en aquellos lugares donde se desconocen sus méritos.

### *Nisperillo*

Este árbol es una variedad del «Acana», (*Achras dissecta*) y es exactamente igual a ésta, tanto en el tamaño del árbol



## N

como en la estructura de la madera. Se nota una pequeña diferencia en el color; pues, el color del Nisperillo es un poco más claro que el del «Acana».

Por los demás detalles y aplicaciones no difiere en nada.

— 000 —

## O

### *Olivo*

Hermoso árbol que se desarrolla a una altura de 30 y 35 piés, con un diámetro de 14 a 18 pulgadas; muy frondoso, y con sus ramas bien ordenadas, presenta un bellissimo aspecto. No siendo abundante, solo lo recomendamos para parques y paseos.

Produce una madera blanquísima, muy fibrosa, de textura apretada y granos finos, todo lo cual permite un esmerado pulimento.

No raja, y podría servir para obras delicadas de tornería.

Véase Fig. O 1.

### *Olivillo*

Un similar del antecedente, solamente difiere de él por ser mucho más pequeño, alcanzando un alto de 14 a 15 piés.

Con respecto a su madera, ésta es exactamente igual al olivo aunque un poco más fibrosa.

### *Oreganillo*

Madera preciosa para ebanistería, y sin embargo, desconocida hasta hoy en los mercados extranjeros. Figurémos tener a nuestra vista una tabla color amarillo subido, adornada con encajes amarillos también; pero con tendencia a un rosado indefinido y alguna vez con fondos de manchitas casi blancas. Estos adornos, cuando se presentan atravezados, son en forma de cucharones, más o menos pronunciados; y otras veces son rectos y jaspeados corriendo a lo largo de las fibras, dándole un aspecto agradable y casi único en su clase. La madera es consistente, de granos finos y apretados por cuya razón se presta a un alto

## O

pulimento.

El árbol no es muy alto, sin embargo es muy frondoso, y presenta troncos como de 14 a 18 piés, con un diámetro de 12 y 14 pulgadas.

Esta madera, aunque abunda mucho, necesita prácticos y peritos para conseguirse.

## Ozúa

Madera durísima y pesada. Suministra una madera de fibras rectas y granos muy finos; color rojo obscuro.

El palo es idéntico al «Escobón». Para clasificar estas dos maderas en piezas, es necesario ser experto. Las dos son igualmente torcidas, de muchos nervios, y de cáscaras finas; sólo que el «Ozua» es un poco más rojo que el «Escobón», mientras éste tiene una tendencia a cenicienta.

Esta madera sirve para los mismos usos y aplicaciones, a pesar de que podemos recomendarla para pilotillos de muelles, ya que ésta forma parte de las que nosotros sometimos practicamente al experimento en el agua salada.

—000—





Olivo



## P

### *Palo amargo*

*Sapindócea*

*Sapindus saponaria*

CUB: jaboncillo

P. R: jaboncillo

Árbol bastante alto cuyo tronco llega a 30 y 35 piés y un diámetro de 15 a 20 pulgadas, ofrece una madera excelente para fabricación de casas.

Es de color blanco amarillosa con tendencia a un rosado imperceptible y dudoso. Siendo bastante fibroso y muy resistente, es flexible, y se puede recomendar para arcos, barrillaje de coches y otros trabajos análogos. En muchos talleres de carrocería, la utilizan para piñas de ruedas. Estrujando sus hojas entre el agua, producen una espuma blanca y aceitosa, por cuya razón los campesinos pobres se sirven de ellas para lavar. Por esta característica en Puerto Rico y Cuba, toma el nombre de «Jaboncillo».

Abunda en toda la República.

### *Palo de burro*

Primorosa madera de color amarillo claro, casi blanco con una imperceptible tendencia a rosado desvanecido.

Las fibras, si bien son finas, rectas y uniformes, aparecen marcadas sobre la superficie con un sin número de rayitas en forma de gusanitos, dándole un aspecto raro y agradable a la vista.

Es de granos finos y se presta para un alto pulimento.

Podríamos asegurar que es exactamente igual al «Meple» de los EE. UU.

La recomendamos para las obras de ebanistería, por que es bien amasada, fácil de trabajar, duradera, no raja, no tuerce, y sirve tanto para tablas como para trabajos de torno.

El árbol crece alto y derecho, ofreciendo troncos de 20 a



## P

25 piés con un diámetro de 12 y 14 pulgadas.  
Abunda en la República y es muy conocida.

### *Palo de hueso*

Madera durísima, que sometida a pulimento se presenta muy primorosa, con sus dos colores: cenizo amarilloso con manchas color café con leche. Es de fibras apretadas y granos finos que permiten un alto pulimento.

Las fibras son entrelazadas y se arremolinan de cuando en cuando alrededor de los nudos o de las manchas. No raja ni tuerce, y la recomendamos para obras finas de ebanistería.

Se presta para trabajos de tornería, y podemos asegurar que un juego de muebles para oficinas, comedores o aposentos, resaltaría de gran mérito.

La única desventaja que presenta, es la de ser un poco pesada.

El árbol crece bastante desarrollado y puede ofrecer troncos de 15 a 20 piés de largo por 10 a 12 pulgadas.

Esta madera si bien abunda, necesita péritos o prácticos para conseguirla ya que no todos los campesinos la conocen.

### *Palo de gallina*

*Solanácea*

*Licyum acnistoides*

CUB: belladona de la tierra

P. R: palo de gallina.

Arbol no muy alto, a pesar de ser muy frondoso y de muchos ramajes delgados que se desprenden a todo lo largo del tronco bastante grueso y un poco imperfecto.

Por lo regular es enfermizo por dentro y esta enfermedad dá un cambio de color al corazón que se nos presenta rojo

## P

veteado desprendiéndose rápidamente del color de la albura que es amarillo claro. Suministra una madera bastante fuerte, de fibras regulares y granos finos; y a nuestro parecer es una madera lindísima para fabricación de muebles; sin embargo aquí solo se usa para leñas y carbón.

Donde se produce este árbol no se puede criar aves domésticas, pues estas gustan de sus fruticas q. son un veneno activo para ellas.

Se encuentra en toda la República pero abunda más en el Este y las regiones centrales.

### *Palo de leche*

*Apocinácea*

*Rawolfia canescens*

CUB: palo de leche  
VEN: palo de leche, p. de vaca  
COL: avichurí, árbol de leche.

He aquí un árbol que en esta República no despierta interés ninguno, y que sin embargo suministra una madera preciosísima apta para muchas aplicaciones.

Ultimamente, ya en prensa este libro, tuvimos que pasar a Baní para obtener unas fotografías de la Sahona, el Olivo y Bayahonda, y tuvimos la satisfacción de ver dicha madera aplicada a la construcción de un CLARINETE, que nada tiene que envidiar a los de esas grandes fábricas de instrumentos musicales. El artista de este instrumento, Sr. Maceo Barba, director de la Banda Municipal de Baní, tuvo la complacencia de tocar a nuestra presencia unas piezas musicales con el Clarinete fabricado por él, y quedamos absortos al escuchar la melodía y la dulzura de las notas tanto agudas como graves de aquel instrumento ENTERAMENTE CRIOLLO.

La madera es de color entero amarillo claro, a pesar de que, vista detenidamente, se observan a lo largo unas imperceptibles listicas de un amarillo más subido. Es de fibras y granos muy finos; muy liviana; no tuerce y se

## P

presta para un alto pulimento.

Después de haberla visto en Baní, como dijimos yá, a nuestro parecer, podemos recomendarla para la fabricación de instrumentos de cuerdas, además de servir para muebles de lujo ya que el árbol, si bien no crece muy alto, puede ofrecer troncos de 12 y 15 pulgadas de diámetro y 12 y 15 piés de largo.

Es bastante abundante y muy conocida en la República.

### *Palo blanco*

Árbol silvestre que lo hemos encontrado en toda la República. Se eleva a una altura de 30 a 40 piés, con tronco muy derecho y bastante grueso, como de 10 a 14 pulgadas.

Suministra una madera muy fibrosa, sin embargo bien compacta y flexible, de color amarillo claro con fajas sin orden de un amarillo casi marrón, donde se acentúan también otras más o menos claras, más o menos oscuras,

El conjunto todo está salpicado de un sin número de rayitas capilares, porosas que se distinguen a primera vista.

La madera es bonita y sin embargo no tiene usos conocidos, y se utiliza para leñas y carbón; pero a nuestro parecer podría servir, por lo liviana que es, para varillaje de coches y trabajos análogos.

### *Pino*

*Pinácea*

*Pinus Occidentalis*

Al presentar en esta obra la nomenclatura de una parte de los árboles más sobresalientes de nuestra floresta, es con el objeto de dar a conocer nuestra ignorada riqueza forestal, y dar a conocer a los industriales extranjeros las maderas valiosas que poseemos y desconocidas fuera del país que la conserva virgen aún; mas, no nos detenemos a describir nuestros grandes pinales que a semejanza de una cruz se



FIG. P. 1



**Pinos**

**Pineácea**

***Pinus occidentalis***



## P

elevan soberbiamente en esta República dividiéndola de Norte a Sur y de Este a Oeste.

Y si silenciáramos la descripción de ellos es porque hace tiempo son conocidos, apreciados y valuados por aquellos interesados que han venido a admirarlos y a estudiarlos.

Sólo nos limitamos a asegurar que si alguna de esas grandes compañías de sólidos capitales se propusiera invertir sus energías en la explotación de nuestros grandes pinales, muy bien éstos podrían satisfacer las exigencias de todos los mercados antillanos.

—Véase Fig. P 1.—

### *Pino macho*

*Rutácea*

*Xanthoxylum ochroxylum*

CUB:	ayua, varía
P. R:	espino blanco
VEN:	bosua
CUR:	calabori
COL:	nña de gato
C. R:	lagartillo
SAL:	cedro espino
BRAS:	espino do vinstem
ARG:	sauce hediondo.

Árbol bastante abundante en la República y que suministra una madera muy apreciada para fabricación de casas, pero solo para tablas, pues, al igual de la Daguilla, no sirve para cuarterones porque tuerce demasiado. La madera es blanca sombreada muy tenuemente de un amarillo verdoso; de fibras corridas y gruesas como también de granos ordinarios; es muy olorosa cuando se está aserrando; sin embargo a las pocas horas pierde por completo su olor.

La corteza es lisa y gruesa como de un cuarto de pulgada, y solo se desprende del palo cuando este se ha secado.

El árbol crece alto, derecho, y casi siempre sano, alcan.



## P

zando un alto de 40 a 50 piés, pudiendo dar troncos de 20 y 25 piés con 12 hasta 16 pulgadas.

Abunda en todo el país.

### *Pino de tetas*

*Rutácea*

*Xanthoxy<sup>1</sup>um clava hérculis*

CUB: ayúa macho

P. R: espino amarillo.

Una variedad del antecedente, bastante desarrollado y nos presenta la misma madera con fibras y granos iguales, pero no del mismo color, pues el de este ejemplar es blanco aceitinado y veteadado de fajas amarillas verdosas más acentuadas.

Se diferencia también del Pino-macho por la cáscara, que, aunque del mismo grueso y color, está sembrada de unas espinas cortas pero muy gordas en forma de carbunglos o tetillas por cuya razón se le dá el nombre de «Pino de tetas». Con estas espinas, si bien muy duras en las puntas, la parte contraria, o mejor dicho: la parte adherida a la cáscara, es bastante blanda, y se confecionan con ellas unos sellos, monogramas y figuras lineales.

### *Pino rubia<sup>1</sup>*

*Rutácea*

*Tagara pterota*

CUB: bayún, bayuda, b. lisa

P. R: espino rubial.

Este ejemplar se presenta igual al «Pino Macho», con la diferencia del color de la cáscara que es más oscura. Referente a la madera, aunque olorosa, si no tanto como el pri-

## P

mero es de color amarillo entero sin manchas ni vetas. Fibras regulares y apretadas y granos ni finos ni gruesos. Permite un regular pulimento, y como no tuerce demasiado, podría servir para obras de ebanistería.

Actualmente se usa para fabricas rurales. Los tres ejemplares de «Pino» ya descritos, no permiten el contacto con la tierra y el agua, por qué, además de podrirse con facilidad, atraen el «Comejen», bicho inexorable y destructor de las fabricas de maderas.

### *Piñi piñí*

Arbol silvestre que se eleva a una altura de 50 y 60 piés, ofreciendo un tronco de 30 y 35 piés con un diámetro de 15 a 18 pulgadas.

Suministra una madera dura y pesada que rompe verticalmente, de granos y fibras muy finas, pudiendo producir un esmerado pulimento.

Es de color amarillo, con listas desvanecidas, verdosas y cenizas. Presenta un aspecto agradabilísimo a la vista, y por lo tanto, si por ser muy pesada no se presta para muebles, puede servir para obras de tornería.

Abunda en toda la República.

### *Penda*

*Verbenácea*

*Citharexylon quadrangulare*  
" *cinereum*

CUB: palo de guitarra  
P. R: péndula.

Arbol silvestre bastante alto ofreciendo un tronco recto de 25 a 30 piés con un diámetro de 14 a 16 pulgadas.

Suministra una madera color cenicienta, compacta, de fi-

## P

bras rectas y granos finos, lo que permite un buen pulimento.

La corteza muy cuarteada y quebradiza, es un compuesto de muchas capas del grueso de un papel de seda, que se desprenden del tronco de por sí; dándole el aspecto de un palo seco.

Esta madera es propia para la confección de instrumentos de cuerdas, por cuya razón [creemos]; en Cuba se le dá el nombre de «Palo de Guitarra».

### *Perico*

Arbol silvestre cuya elevacion llega a unos 70 piés. Crece muy derecho y de pocas ramas, ofreciendo un tronco bien derecho de 30 a 35 y hasta 40 piés de largo por 12 a 15 pulgadas de diámetro.

Su madera es fuerte y pesada, de fibras regulares y rectas y granos muy finos, presentando un color salmón claro.

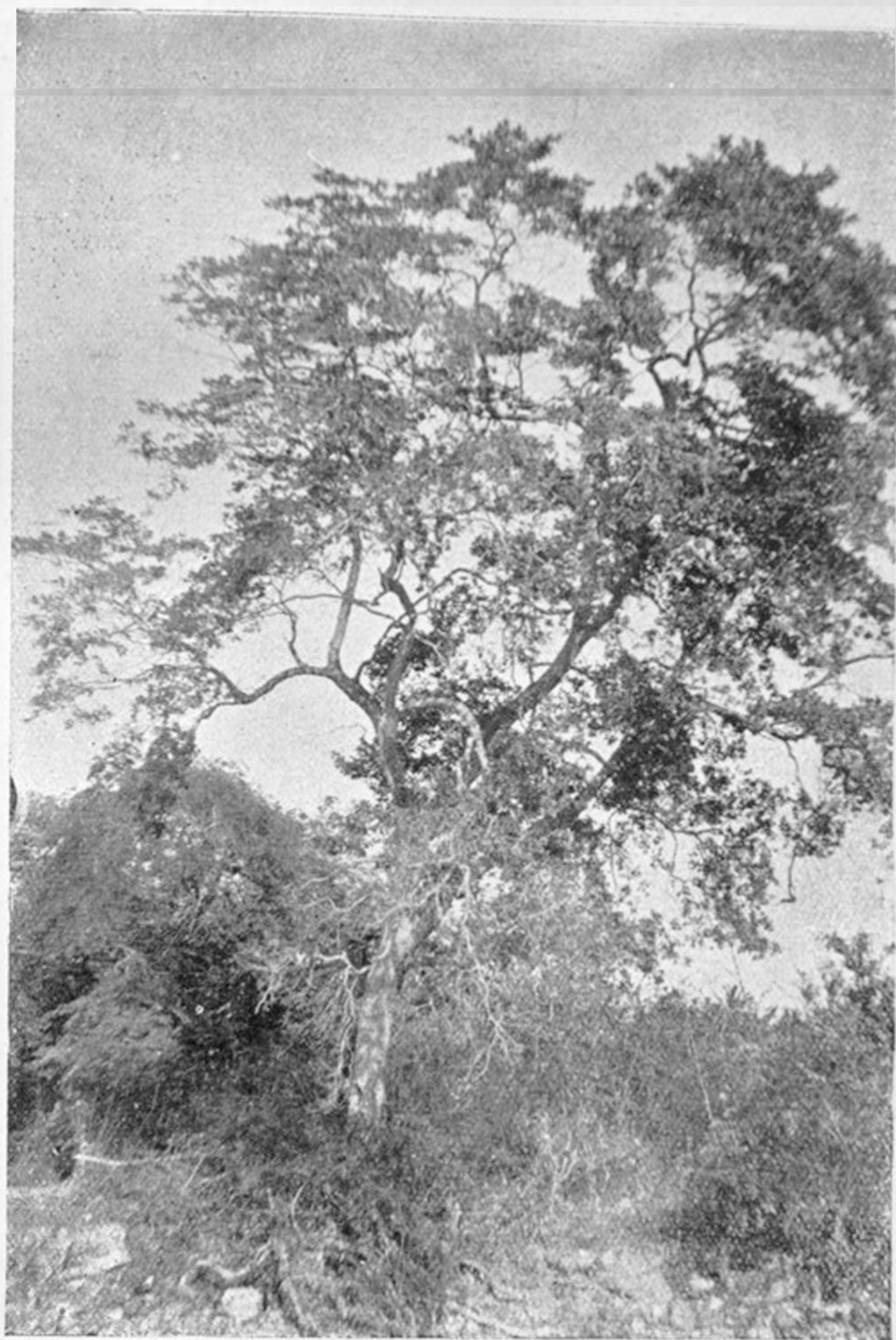
Se presta para un esmerado pulimento y la recomendamos para obras de ebanistería; pero más que nada, para todos los trabajos de torno.

Abunda y es conocida en el país.

— — 000 — —



FIG. R 1



Roble

Bignoniácea

*Catalpa longisilicua*



## Q

### *Quiebra hacha*

*Cesalpinícea*

*Copaifera hymenaeifolia*

- CUB: quiebra hacha, caguairán, palo de hierro  
 P. R: quiebra-hacha  
 BOL: soto negro  
 PRAS: quebracho, barafina  
 ARG: quebracho.

El nombre de «Quiebra-hacha» se aplica a este palo por ser excesivamente duro, y por que es necesario ser hachador de profesión para cortarlo; de lo contrario difícilmente las hachas resisten el trabajo de cortes. La albura, bastante pronunciada, es algo blanda, pero cuando el hacha penetra en el corazón, si el conocimiento del hachador es escaso, los golpes resultan secos e ineficaces. Suministra pues, una madera durísima, de albura color blanco amarilloso y corazón achocolatado con listas parduzcas tendientes a negro.

Es muy solicitada para durmientes de ferrocarril, postes, horcones y pilotillos, ya que se considera como incorruptible en la tierra.

El árbol crece alto y derecho, con grueso casi uniforme de 8 a 12 pulgadas. Podemos recomendarla para pilotillos de muelles.

Abunda en los litorales de las costas, próximas al mar.

### *Quenepo*

Véase *Limmoncillo*

—000—



## R

### Roble

*Biognoniacea*

*Catalpa longisilicua*

CENTRO Y SUR AMERICA DE HABLA ESPAÑOL: roble

HAIT: bois chéne

MART: chéne de aneilles

GUAD: raudegonde.

Madera conocidísima y muy solicitada en todo el país donde abunda considerablemente.

El árbol crece a una altura de 60 y 70 piés ofreciendo un tronco de 30 y 40 piés con un diámetro de 25, 30 y 35 pulgadas.

Si nuestra voz fuese autorizada para una insinuación al Gobierno, diríamos que este árbol es uno de los pocos que presta un porvenir a la República si pudiera despertar el interés que merece en la repoblación de bosques. Y así lo afirmamos, basados sobre razones: primero, porque se reproduce con facilidad, no necesitando cuidado alguno; segundo, porque crece y se desarrolla en muy corto tiempo; tercero, porque es de mucho follaje y por último, por que su madera se considera, como lo es en efecto, de las más valiosas de nuestra floresta.

Ella sirve tanto para construcciones como para pilotillos, sin contar que es muy apreciada para muebles y tornerías.

¡Ojalá que este gobierno, ya que la Secretaría de Estado de Agricultura cuenta con un jefe que con tanto acierto ha dirigido y dirige los destinos de su ramo, pudiera hacer suya esta iniciativa para bien de la República y de las generaciones venideras!

—Véase Fig. R 1.—

### Roble prieto

*Borraginácea*

*Cordia speciosa*

Este ejemplar en la parte interior y norte de la Repúbli-

## R

ca, se conoce también con el nombre de «Capá prieto». Suministra una madera de textura igual al «Capá de Puerto Rico»; pero el color es verdoso negro, jaspeado, formando un conjunto de tornasol.

No resiste el contacto de la tierra y lo recomendamos solamente para madera de construcción.

El árbol crece bien desarrollado, ofreciendo troncos de 25 y 30 pulgadas.

### *Ramón de vaca*

*Ulmacea*

*Celtis trinervis*

CUB: ramón de costa

P. R: ramoncillo.

Arbol silvestre que se eleva a una altura de 40 y hasta 50 pies ofreciendo un tronco no muy largo, pero bien desarrollado llegando a un diámetro de 15 y 18 pulgadas.

Suministra una madera blanca, fibrosa y flexible.

El árbol crece muy frondoso, y sus hojas constituyen un alimento para los animales.

No tiene usos conocidos.

—000—

Faint, illegible text at the top of the page, possibly bleed-through from the reverse side.

Large block of very faint, illegible text in the middle of the page.

Faint, illegible text at the bottom of the page.



## S

dos, y ofrece un tronco no más de 12 o 13 piés con un diámetro de 12 a 14 pulgadas.

Suministra una madera blanca, con un reducido corazón negro achocolatado, dividido de la albura por una ligera sombra rosácea.

Es un ejemplar que solo se encuentra en las inmediaciones de Baní y Azua, y aunque la madera es primorosa ya que se presta para un acabado pulimento, no se pueden conseguir cantidades de ella, por que el árbol es protegido por los terratenientes, debido a la fruta que produce, sirviendo esta de alimento a la crianza de puercos en aquellos terrenos áridos.

También abunda esta especie exactamente igual en La Romana y Monte Cristy, llamada «Zopaipo», y la mayoría cree que es la «Saona», sin embargo no es así, aunque aquella pertenece a la misma familia.

—Véase Fig. S 2.—

### *Sapotillo*

Arbol grande y frondoso que se eleva a una altura de 60 y 70 piés ofreciendo un tronco derecho de 30 y 40 piés con 15 y 20 pulgadas de diámetro.

La madera es dura, color rosado claro, de fibras regulares y granos finos lo que permite un alto pulimento.

Se considera incorruptible en la tierra y en el agua y desde hace tiempo viene ser solicitada para traviezas de ferrocarriles, vigas y pisos de puentes y para todas obras donde se necesita una madera sólida, fuerte y duradera.

Abunda en la provincia del Seybo y en las costas del Este.

### *Sota criolla*

No podemos dar una descripción minuciosa de esta madera porque la hemos conocido únicamente en las inmediaciones de La Victoria, y solo conocemos el tronco que llevamos

## S

al aserradero para preparar los ejemplares correspondientes a nuestras colecciones.

El árbol es silvestre; crece a una altura de 40 a 50 pies y proporciona un tronco recto, sin ramazones y bien desarrollado.

Suministra una madera color amarillo rosáceo muy desvanecido, con unas manchas color cenizo rosado. Estas manchas no son uniformes, sino caprichosas, porque a veces son grandes, otras son pequeñas y otras imperceptibles.

A nuestro parecer puede servir para obras de ebanistería por que la madera es de fibras y granos finos, consistente, fuerte, liviana y se presta para un esmerado pulimento.

—000—

## T

### Tabaco

*Poligonácea*

*Triplaris caracasana*

CUR:	tabaco
P. R:	tabaco
VEN:	palo maría, barrabás
PAN:	vara santa, palo hormiguero
C. R:	tabaco, hormigo
PER:	palo santo.

Primorosa madera, exactamente igual al «Granadillo» (*Brya Ebenus*) y verdaderamente su semejanza es tan exacta que no todos pueden diferenciarla.

Se difiere el Tabaco del Granadillo por el color de las vetas oscuras de ambas maderas, desde el momento que las del primero son casi negras, mientras que el segundo las tiene, si bien oscuras, con una tendencia a cenizo.

También las dos presentan diferentes contexturas: el tabaco no estilla, mientras que el granadillo, preparado para bastones o varillas, si el operario no ha prestado una debida atención en el corte a lo largo de la madera, resultará que al menor golpe falso, rompe oblicuamente dejando dos estiletos.

Referente a los demás pormenores y aplicaciones se repite lo que llevamos dicho en la página 64 referente al Granadillo

### Tamarindo

*Cesalpiniácea*

*Tamarindus indica*

CENTRO Y SUR AMERICA: tamarindo.

Arbol frutal que se eleva a una altura de 35 y 40 piés. de



## T

corto tronco y que suministra una madera blanca, un poco fibrosa pero muy compacta y fuerte.

No tiene usos conocidos y si los tuviese, no se podrían obtener cantidades de su madera por ser el árbol frutal.

## *Tarana*

Arbol silvestre muy poco conocido por la generalidad de los campesinos y que suministra una excelente madera color cenizo rosado antes de lustrarla, pero que después pierde la tendencia del rosado y queda del color entero, cenizo. Resulta primorosa por ser tornasolada, y esto es producido por sus fibras arremolinadas, muy finas, lo que permite facilitar un alto pulimento.

No podemos designar los lugares donde se encuentra, con abundancia, por que nosotros no la hemos conocido en la floresta, sino en nuestro aserradero y en piezas entre las diferentes partidas de maderas que a diario hemos comprado para nuestro negocio.

— 000 —

## U

### *Uva de sierra*

*Poligonácea*

*Cocoloba retusa*

- CUB: manatí, uvero macho, yarúa  
P. R: moralón, gateado  
SALV: irire, papalón  
MEX: tocó prieto  
BRAS: tinteira.

Arbol silvestre, no muy grande que suministra una madera de albura blanca amarillosa y corazón color pardo rojizo con tendencia a cenizo obscuro. La madera es dura y compacta de granos finos y fibras finas, también muy apretadas. Es susceptible al pulimento, y en obras de ebanistería, presenta un aspecto muy bonito. El árbol, si bien derecho, crece un poco defectuoso, con estrias irregulares; de cascara rosada, la que bota constantemente una epidermis color cenizo. Presenciando el corte de un tronco destinado para nuestras colecciones, nos llamó la atención el hecho de que al penetrar la hacha en el corazón, produjo una gran cantidad de agua cristalina y dulce, que nos dió lugar a recogerla en un vaso.

Por la abundancia de ella creímos que fuese agua lluvia depositada en el interior del palo, talvez picado por dentro; mas este resultó completamente sano; de modo que ella no era más que la savia en su marcha descendente. Podríase someter a un análisis, buscando alguna sustancia química y beneficiosa.

—000—

## Y

### *Yagua*

Arbol silvestre bastante abundante en la República. Se eleva a una altura de 30 a 35 piés con un tronco de 12 a 14 y un diámetro de 12 a 14 pulgadas. Es muy frondoso y suministra una madera ni dura ni blanda, muy fibrosa, sin embargo muy fácil de trabajarla.

El color de la madera es blanco con un tinte indefinido de amarillo o rosado. Tiene el corazón cenizo, de listas claras en el centro, y vetado de otras que van oscureciendo a medida que se acercan a la albura. Presenta una bonita vista.

Su uso apropiado es para varazones de catres, y armazones de camas por ser liviana, flexible y al mismo tiempo fuerte y duradera.

### *Yaya*

#### *Anonácea*

#### *Oxandra lanceolata*

CUB: yaya común, palo de lanza  
P. R. yaya  
VEN: guanabanillo  
PAN: yaya  
BRAS: biribá, emhyú branco  
JAM: black lancewood.

Arbol silvestre, abundante en todo el territorio Dominicano. Se produce en manchas donde solo abunda este palo, cuyos lugares se denominan: YAYALES.

Hasta el año 1907 se exportaban grandes cantidades de esta madera; pero desde entonces a hoy no se menciona este artículo en la exportación y desconocemos las causas de su depresión en el mercado industrial extranjero.

Suministra una madera resistente, fuerte compacta y muy flexible. Es de fibras rectas y bien marcadas y de granos



## Y

finos; susceptible a un alto pulimento. Su color es claro, y podemos decir: BLANCO CENIZO.

El árbol crece a una altura de 30 y 35 piés; muy derecho y solo ofrece un tronco de 5 a 6 pulgadas; por cuya razón se utiliza para varazones y soleras de casas, como también para todas obras de carreterías y carrocerías.

No resiste para nada el contacto con la tierra; sin embargo se eterniza en obras interiores.

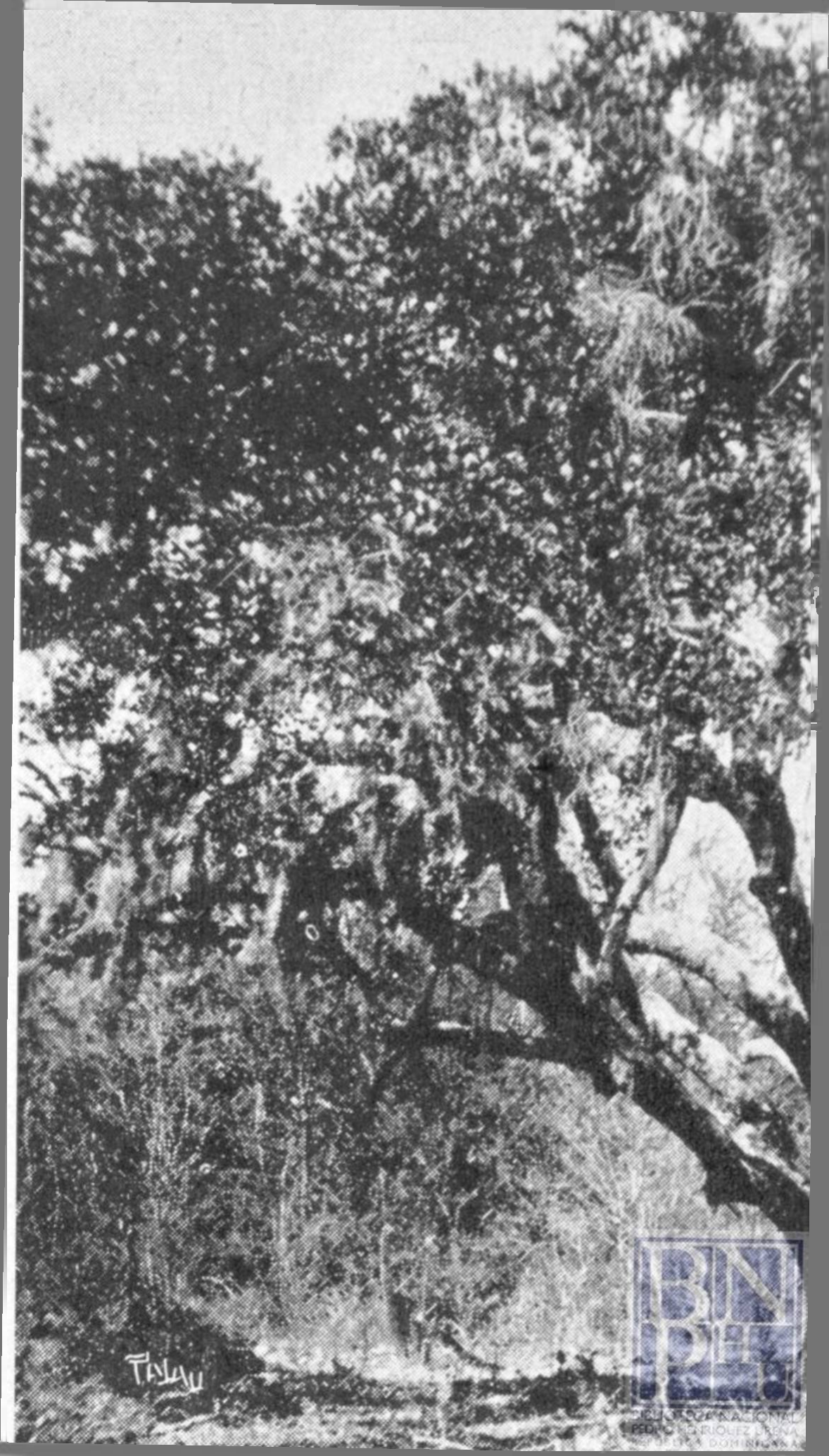
### *Yaya boba*

Arbol silvestre y grande, elevándose a una altura de 40 y 50 piés, y ofrece un tronco de 14 y hasta 18 pulgadas con un largo 20 y 25 piés.

La madera es exactamente igual a la yaya, (*Oxandra lanceolata*), solo que este árbol, por ser más grueso, suministra tablas de buena dimensiones.

Siempre que en nuestros aserraderos se ha aserrado esta madera, la hemos preferido en cuarterones y alfarjias que resultan inmejorables; a pesar que en una de nuestras fábricas la hemos utilizado con muy buenos resultados para puertas y ventanas.

—000—



TALAV



INSTITUTO NACIONAL DE ESTADÍSTICA Y CENSOS  
REPUBLICA DOMINICANA





BIBLIOTECA NACIONAL  
PEDRO HENRÍQUEZ UREÑA  
REPÚBLICA DOMINICANA





## INDICE

de los nombres vulgares en la  
República Dominicana  
y  
Centro y Sur América

1875

THE UNIVERSITY OF CHICAGO  
LIBRARY



## INDICE

- Abei 9  
 Abei hembra 9  
   abal 73  
   abelluelo 51  
   abricó do Pará 77  
   abricotier 77  
 Acana 10  
   acajón 30  
 Aceituna 11,24,25  
   acacia de Catarina 25  
   aceite 21  
 Aceituno 10  
   acoma 41  
   acoma batard 41  
   aceitillo 65  
   aité 65  
 Aguacate 14  
 Aguacatillo 20  
   aguay 32  
   agallo 54  
   almendro 16  
 Almendrillo 15,16  
 Almendrón 15  
   almendro criollo 16  
 Almendro de la India 16  
 Almacigo 13  
 Algarrobo 12,25  
   ahuejote 28  
   alazano 72  
   alamo 66  
 Alilaila 18  
   algodoncillo 82  
   amapate 11  
   amape 11  
 Amacei 21  
   amate 67  
   amato de higo grande 67  
   amarillo 82  
   angelique 40  
 Anón 18  
 Anoncillo 18,20  
 Anón de río 17  
   Anacaguita 14  
   anacahuite 14  
 Anisillo 17,76  
 Arraiján 21  
   árbol de la cera 21  
   árbol negro 25  
   árbol de algodón 45  
   árbol de leche 91  
   aroma 25  
   aroma blanca 26  
   arellox 43  
   arenillo 70  
   arceira 71  
   atauba 30  
   atayúa 67  
   ateje 83  
 Ausubo 10,41  
   avati 12  
   avispillo 40  
   avichurí 91  
   ayal 68  
   ayúa 93  
   ayúa macho 93  
   azucarero de montaña 9  
   azulillo 27
- B
- Baitoa 23  
   bagá 18  
 Balatá 10,29  
 Bayahonda 25  
   carambomba 26  
 Baría 36,37,51  
   prieta 37  
   bagre 42  
   barretero 42  
   barba de tigre 25  
   bayún 94  
   bayúda 94  
   bayúda lisa 94

## INDICE

- harauna 97  
 barrabás 103  
 herra 24  
 bili-bili 30  
 belladona de la tierra 90  
 bellota 14  
 bijaguara 50  
 bocare 28  
 bocare espinoso 28  
 boniato 39  
 boniato prieto 39  
 boniato blanco »  
 boniato laurel 40  
 boniatillo 40  
 bosúa 93  
 bois chéne 98  
 bois blanc 23  
 bois de fer 51  
 bois de serpent 51  
 bois de cype «  
 bois de rose «  
 bois d'orme 60.  
 bois vert 65  
 braquilho 65  
 Bera 24  
 Botoncillo 24  
 Brasil 27  
   brasileto 27  
 Brucal 28  
   bucare 28
- C
- Cabirma 30  
   cachibú 13  
   cacaguito 14  
   camajonduro 14  
   camajurú 14  
   cabimba 21  
   camaruca 14  
   Cabirma de guinea 31  
     cabimbo 30  
 Cabrita 42  
   cablote 60  
   cachimba 19  
   cachigamo 26  
 Cafetillo 31  
   café cimarrón 31  
 Caimito 32  
 Caimitillo 32  
   caimito de perro 32  
   cabaceira 68  
   cajaseiro 73  
   caguairán 97  
   camarón 72  
   cajá imbuzeiro 73  
   calabasse 68  
   calabori 93  
   caguani 15,41  
   cabo de hacha 42  
 Campeche 33  
   candelero 84  
   caniva 21  
 Cencillo 39,40,42,43  
   canelo 39  
   canalete 37  
   canguro 42  
 Candelón 50, 81  
   cajinicuil 57  
   candil 57  
   candil de montaña 57  
   camba-acá 60  
 Capá 51  
   Capá de Pto. Rico 51  
   carrasco 62  
   carbonero 57  
 Capá prieto 37  
 Caracolí 42  
   caracolillo 42  
   capirí 41  
 Carga-agua 47

- cape grande 43  
 canassa 69  
 caruto 70  
 caricarito 13  
 caraño 13  
 carapín 32  
**Caoba** 34  
   caoba monde 34  
   caoba blanca 34  
**Canilla de chivo** 38  
**Caobanilla** 49  
   capulín 15  
   capulín amate 67  
**Cañafistula cimarrona** 44  
   cascalote 54  
   castañeto 70  
   catigua 42  
   catiguá 42  
   catiguá miúdo 42  
   caucho 67  
   caulote 60  
   caujaro 51  
   cayur 18  
**Caya amarilla** 41  
**Caya colorada** 41  
   cayún 47  
**Cedro** 34  
   cedro negro 85  
   cedro espino 93  
   cedro colorado 100  
   cedro cimarrón 26  
   cedrillo 42  
**cedrillo cimarrón** 30  
   ceiba 45  
   ceiba de leche 70  
   ceibo 28  
   ceibo jabillo 45  
   ceibón 45  
   cerezo 15  
   chaná 10  
   chaca 13  
   chene de aneille 98  
   chapernillo 98  
**Chácaro** 52  
   chaquira 51  
   chicá 14  
   chocho colorado 20  
   chupón amarillo 41  
   chicharrón 60  
   chilamate 67  
   chimilité 61  
   chibón 13  
   chinacahuite 13  
**Cigua prieta** 39  
   cigua canelo 39  
   cigua 40  
**Cigua amarilla** 40  
**Cigua laurel** 40  
   ciguaraya 42  
   ciruela 73  
   ciruela del país 73  
   ciruela agria 73  
**Ciruelillo** 45  
   ciruelo 12,73  
   ciruela calentana 73  
   ciruelo de hueso 73  
   cocote 37  
   cocobolo 69  
**Cocuyo** 48  
   copaíva 21  
   corobore 12  
   cortes 11  
   corazón 18  
**Copey** 43  
**Córbano** 46  
**Corazón de paloma** 48  
**Corozo** 50  
   cotumo 68  
   courbaril 12  
   cojí wawalú 25  
   crawood 26  
**Cochinilla** 38  
   cujete 68  
   cuicira 68



cuchape 69  
cuapinole 12

cumaruco 14  
cuji 25  
cucharillo 42  
cupey 43  
cupay 43  
Cuerno de buey 46  
Cucharita prieta 47  
cuaba blanca 57  
cype 51

D

Daguilla 53  
dagame 72  
demajagua 82  
demajazua 82  
diomate 21  
Divi-divi 53  
dox cypre 40

E

ebanc amarillo 41  
ebene vert 66  
ebene vert bruno 66  
elequene 28  
enebro 100  
enebro criollo 100  
emajazua 81  
Escobón 55  
Espinillo 55  
espino blanco 93  
espino amarillo 94  
espino violeta 93  
espino rubial 94  
espino madroño 72  
estribillo 42

F

figuer 67  
Flamboyán 56  
fromager 45  
Friega platos 56  
Fustete 56 82  
fussic 83  
fustic 82

G

gateado 21  
Gina 63  
gomier 13  
gito 30  
guaba 57  
guabito 57  
guacal 68  
guácima 60  
guácima boba 60  
guácima macho 60  
guácima colorada 60  
guacimilla 60  
Guaconejo 57  
guacamayo de costa 27  
Guama 57,63  
guama tapaculo 57  
guamiri 42  
guambo 20  
guamo 27  
guamo cimarrón 30  
galba 26  
galopa 26  
guanábano cimarrón 18  
guara 57  
Guácima cimarrona 61  
Guaraguo 30,61  
Guao 62  
Guáranó 63

guacará 32  
 guaraja 41  
 garrapatillo 42  
 Guatapana 53,65  
 guácima nogal 83  
 Guayabón 58  
 Guayacán 58  
 guayacán vera 24  
 guayaconcillo 24  
 guayul 51  
 guayabillo 78  
 guira 68  
 guiro 68  
 guazuma 60  
 genipapa 70  
 Guazumilla 61  
 Granadillo 64  
 granadillo bobo 64  
 Grí-grí 65

## H

haba 70  
 haba de indio 71  
 habilla 70,71  
 haití 65  
 Hallao 66  
 Higo cimarrón 66  
 Higobán 67  
 higuero 66  
 higueros 66,67  
 ñormigo 103  
 hortegón 69  
 hugar 61  
 Higuero 68  
 hincha huevos 62  
 hobo 73  
 Hojancha 68  
 hojancha prieta 69

## I

inga 57  
 inga cipo 57  
 ingajero 57  
 ingay 57  
 ibira-bera 58  
 indio desnudo 13  
 irayol 70  
 irire 69

## J

Jagua 70  
 jaguey 66  
 jaguey macho 66  
 Jabilla 70  
 jabillo 71  
 jaboncillo 89  
 jatía 23  
 jatoba 12  
 jainiquí 10  
 jiote 13  
 jiñocuabo 13  
 jiraro 68  
 jicote 73  
 jocote 73  
 jobo 73  
 jobo agrío 73  
 jobo de puerco 73  
 jocuma 10,41  
 jucano 31  
 júcaro amarillo 61  
 junipapo 70  
 jocuma prieta 41  
 jocuma amarilla 41  
 Juan primero 72  
 Juan prieto 72  
 jubabán 42

karawara 84  
krassa 26

K

L

Landé 75  
lauro preto 37  
lauro amarillo 86  
louro amarello 84  
laurel bobo 40  
lagartillo 90  
lapachillo 84  
laurel blanco 83  
luriel rose 40  
lechero 41,67  
lechecillo 32  
leche de María 26  
locust 12  
loro negro 37

M

Macao 77  
maco 75  
macuelizo 11  
macuelizo prieto 11  
madre de cacao 28  
mahot mahotierre 82  
Majagua 81  
majagua de playa 82  
majagua de toro 60  
Malagueta 78  
maíz tostado 62  
maluco 70  
Mamey 77  
mamey de Santo Domingo 77  
mamey de Cartagena 77  
mame zapote 77  
mameyuelo 10

mamoncillo 75  
manatí 68  
manca-caballo 25  
Mangle amarillo 80  
mangle bobo 80  
mangle blanco 80  
manglé blanc 80  
mange blanco 80  
Mangle rojo o colorado 81  
mangle gateador 81  
mangle duche 81  
manglé raige 81  
manglier 81  
manglier rouge 81  
Mango 78  
mano de león 11  
manatí 105  
manzanita 51  
Mapolo 84  
mapón blanco 84  
Mara 84  
mara blanca 13  
mara colorada 13  
maría 26  
maría blanca 11  
marfil vegetal 21  
Maricao 80  
marmelero 60  
masa 21  
mastic 41  
masahua 82  
matamba 60  
matapale 42  
matapiojo 42  
matilisquati 11  
Membrillo 23,79  
mestizo 30  
mezquite 25  
mirapirang 10  
mobiú 73  
molinillo 42,70  
Mora 82,83



mora blanca 82,83  
moral 83  
moralón 105  
morera 82  
morro 68  
morotobi 72  
Muñeco 83  
Muñeco prieto 84

N

nabaco 31  
nacá 32  
nacascal 54  
nacascalote 54  
naseacú 71  
nazareno 12  
negra cuba 30  
Nisperillo 85  
Nogal 85  
nogal del país 85  
nogal cimarrón 85  
nogal criollo 85  
uéz moscada 40

O

ocobo 11  
ocuje 26  
ochohó 71  
Olivo 87  
Olivillo 87  
ojo de perdíz 64  
Oreganillo 87  
oroce 57  
Ozúa 88

P

Palo amargo 89

palo blanco 10,23,72,92  
palo colorado 39  
palo amarillo 23,82  
palo hormiguero 103  
palo María 26,103  
palo santo 103  
palo mora 82  
palo de águila 43  
palo de burro 89  
palo de bollo 28  
palo de aceite 21  
palo de chino 13  
palo de campeche 27,33  
palo de cupey 43  
palo de hierro 97  
palo de jiote 13  
palo de hueso 90  
palo de gallina 90  
palo de guitarra 95  
palo de leche 91  
palo de cochino 9  
palo de lanza 106  
palo de melón 68  
palo de mora 82  
palo de muñeca 83  
palo de mulato 73  
palo de negro 27  
palo de nuéz 85  
palo de tixta 27  
palo de toro 31  
palo de vaca 91  
palo de yugo 10  
pao amarello 83  
pao branco 33  
pao ferro 58  
pao gamelo 43  
pao rei 14  
pao formige 84  
pacay 57  
para-pará 9  
pardillo 51  
paterno 57  
papalón 105

paineira 45  
 pardillo blanco 83  
 pardillo del monte 37  
 Penda 95  
 péndula 95  
 Perico 96  
 pericoco 28  
 peludo 57  
 pimienta 39,78  
 Pino 92  
 Pino macho 93  
 Pino de tetas 94  
 Pino rubial 94  
 piñón espinoso 28  
 piñón florido 28  
 piñón milagroso 28  
 Pini-pini 95  
 pisamo 28  
 pisonai 28  
 piocha 13  
 pito 30  
 piscoi 60  
 poxot 45  
 pois doux 57  
 pimientillo 42  
 prune d'amérique 73  
 purgo 10

## Q

Quenepo 97  
 quebracho 97  
 Quiebra-hacha 97  
 quilite 28  
 puitarán mabi 51

## R

Ramón de vaca 99  
 ramón de costa 99

ramoncillo 99  
 renaco 67  
 rosewood 57  
 resbala-mona 13  
 Roble 98  
 roble blanco 10  
 roble de yugo 10  
 roble colorado 11  
 roble de sabana 11  
 Roble prieto 98  
 ruri 77

## S

Sabina 100  
 sabina de costa 100  
 sablier jaune 71  
 salvadera 70,71  
 samu hú 45  
 santa maría 26  
 san Bartolomé 37  
 sasafrás 40  
 Saona 100  
 Sapotillo 101  
 sauce hediondo 93  
 seaside mahoe 82  
 serón 23  
 seyba 45  
 sismoyo 73  
 Sota criolla 101  
 soto negro 97  
 sumauma 45

## T

Tabaco 103  
 tabloncillo 41  
 tamarindo 103  
 tempisca 41  
 tatagrande 23

tatajiba 83  
tatayibá 83  
Tarana 104  
taparo 68  
tascate 101  
teja 57  
tecomate 68  
tetereta 71  
tiguilote 83  
tineira 80  
tinteira 112  
tocó prieto 69,112  
torete 13  
lornillo 25  
tortugo amarillo 41  
tortugo colorado 41  
totuma 68  
totumo 58  
trementino 30  
trompillo 30  
trompito 30  
tronador 70

U

uña de gato 93  
uruca 42  
Uya la sierra 105  
uva gomosa 83  
uvero macho 105

V

vacima 60

varía 51  
varía blanca 83  
vara santa 103  
varillo 26  
vera 24  
vomitol colorado 37

W

wild dilly  
wawai

Y

Yagua 106  
yaití 65  
yamao 42  
yaque negro 25  
Yaya 106  
yaya común 106  
Yaya boba 107  
yarúa 68  
yayo 42  
yayo colorado 42

Z

zapatillo 43  
zapote de Sto Domingo 77  
zumplanthe 28

—ooo—





# INDICE

*de los nombres científicos*





- |   |  |
|---|--|
| <p><b>A</b></p> <p>Achra dissecta 10<br/>Anona squamosa 18<br/>Amyris balsamifera 64</p> <p><b>B</b></p> <p>Bursera gumifera 13<br/>Brya ebenus 64</p> <p><b>C</b></p> <p>Calycophyllum candidissimum 72<br/>Caesalpinia coriaria 53<br/>Cassia grandis 44<br/>Cassia brasiliensis 44<br/>Catalpa longisilicua 98<br/>Caesalpinia bijuga 27<br/>Cedrela odorata 34<br/>Ceyba pentandra 45<br/>Celtis trinervia 99<br/>Chrisophyllum caimito 32<br/>    " oliviforme 32<br/>Chlorophora tinctoria 82<br/>Citharexylon quadrangulare 95<br/>Citharexylon cinereum 95<br/>Clussia rosea 43<br/>Coccoloba pubescens 68<br/>Coccoloba retusa 105<br/>Colubrina ferruginosa 50<br/>Comocladia dentata 62<br/>Copaifera hymenaefolia 97<br/>Copaifera officinalis 19<br/>Cordia speciosa 98<br/>    " gerascanthoides 83<br/>    " gerascanthus 51<br/>    " integrifolia 72<br/>Crescentia cujete 68<br/>Cupania glabra 63</p> <p style="text-align: center;"><b>E</b></p> <p>Erythrina corallodendron 28</p> | <p><b>F</b></p> <p>Faramea adoratissima 31<br/>Fagara pterota 94<br/>Ficus americana 66</p> <p><b>G</b></p> <p>Guarea trichilia 30<br/>Guayacum officinalis 58<br/>Guayacum arboreum 24<br/>Guayacum verticale 24<br/>Genipapa americana 70<br/>Guazuma ulmifolia 60</p> <p><b>H</b></p> <p>Hedwigia balsamifera 9<br/>Hematoxilón campechanum 33<br/>Hymenea courbaril 12<br/>Hibiscus tiliaceus 81<br/>Hura crepitans 70</p> <p><b>I</b></p> <p>Inga vera 57<br/>    " laurina 63</p> <p><b>J</b></p> <p>Jacaranda sangreana 9<br/>Juglas cinerea 85<br/>Juniperus virginiana 100</p> <p><b>L</b></p> <p>Lagetta lintearia 53<br/>Laguncularia racemosa 80<br/>Laplacea curtiana 16<br/>Laurus borbonia 20<br/>Licium acnistoides 90</p> |
|---|--|

**M**

**Mammea americana** 77  
**Mangifera americana** 78  
**Melia sempervirens** 18  
**Melicocca bijuga** 75  
**Mimusops globosa** 10  
**Myrica cerifera** 21

**N**

**Nectandra cigua** 31  
 • **exaltada** 40  
 • **coriacea** 39  
 • **leucanta** 20  
 • **sanguinea** 40

**O**

**Oxandra lanceolata** 106

**P**

**Persca gratissima** 14  
**Phyllostylon brasiliensis** 23  
**Pimenta vulgaris** 78  
**Pinus occidentalis** 92  
**Poepicia excelsa** 9  
**Poinciana regia** 56  
**Prunus occidentalis** 15

**R**

**Rawolfia canescens** 91

**Rizophora mangle** 81

**S**

**Sapindus saponaria** 89  
**Sebastiania lucida** 66  
**Spondia myrobalanus** 73  
**Spondia lutea** 73  
**Sterculea carthagenensis** 14  
**Swietenia mahogani** 34

**T**

**Tamarindus indica** 103  
**Tecoma pantaphylla** 10  
**Terminalia capitata** 61  
 • **catalpa** 16  
**Trichilia moscata** 30  
**Triplaris caracasana** 103

**X**

**Xanthoxylum clava herculis** 94  
 • **flavium** 56  
 • **ochroxylum** 93

**Z**

**Zizyphus tomentosa** 100

—000—



## FE DE ERRATAS

Pág.	Renglón	Dice	Léase
9	2	Bignominiacea	Bignoniacea
9	25	Cesalpínea	Cesalpinácea
12	2	Cesalpineácea	Cesalpinácea
13	13	cachisbú	cachibú
14	5	Persia	Persea
14	15	Sterculea	Sterculia
16	2	Ramnasea	Ramnácea
16	20	Terminlea	Terminalia
19	6	Copaífera (st)	Cesalpinácea
24	4	Zigorilacea	Zigofilácea
27	29	Leguminosa	Cesalpinácea
28	13	Papilonacea	Papilionácea
33	18	Cesalpínea	Cesalpinácea
33	18	Hematoxilon	Hemathoxylon
37	8	gerascanthoides	speciosa
41	23	mastichodendrum	mastichodendron
50	11	Coroso	corozo
50	12	gineinse	gineinsis
53	2	Timeleacea	Timeliacea
62	18	quao	guao
93	22	espino do vinsten	espinho do vinten
94	5	Xanthoxylum	Xanthoxylum
48	21 y 22	anular estos dos renglones por ha-	

ber sufrido una equivocación. Véase pág. 76.

Pág.

34 Agregar entre los renglones 29 y 30:  
 Conífera, Cedrela Adonata

55 Agregar entre los renglones 12 y 13:  
 Rutácea Xanthoxylum flavium.





**OBRAS DEL MISMO AUTOR:**

«35 AÑOS EN AMERICA»

(CRÍTICA POLITICA) en 3 tomos:

Primer Tomo:

«EL MACHETE DE JUAN» (edición agotada)

Segundo Tomo:

«EL INFIERNO» (en prensa)

Tercer Tomo:

«EL PURGATORIO» [en preparación];

—oo—

En prensa: «EL MACHETE DE JUAN»  
Segunda edición ilustrada y comentada.



